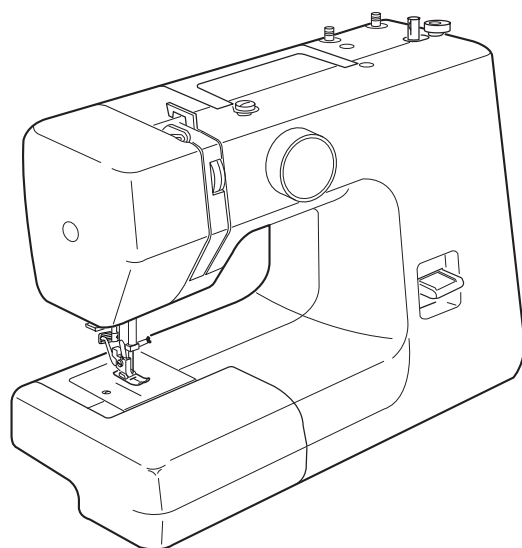


РУКОВОДСТВО ПО ЭКСПЛУАТАЦИИ



JANOME

TC 1206

РЕКОМЕНДАЦИИ ПО ТЕХНИКЕ БЕЗОПАСНОСТИ.

ВНИМАНИЕ!

Èçā òì àèòàèù ì òààèÿàò çà ñì áí é ì ðàáì áí ì òèòù á èçāàèèá ááç óáááì ì èáì èÿ òàòì è-áñèèá èçì áí áí èÿ, ñì ì òààòñòáòð ù èáì ì ñèááì èì áì òèèæáì èÿì òàòì èèè.

Ваша швейная машина предназначена только для использования в домашних условиях. Внимательно прочитайте эту инструкцию перед началом эксплуатации машины.

ПРЕДОСТЕРЕЖЕНИЯ - для уменьшения риска удара током:

1. Í èèì æà í á ì òààèÿéòá ì àø èì ó, ì ì àèèð -áí í óð è ñàòè, ááç ì ðèñì ì òðà. Áñáæà áù èèð -àéòá ì àø èì ó è áùí èì àéòá ÿèèòè-áñèèé ñàòááì é ø í óð ì ñèá çàááðø áí èÿ ø èòÿÿ è ì áðáá óòì áí ì èçáì ì à.
2. Í áðáá çàì áí ì é ÿèèòè-áñèè é èàì ì ù ì òèèð -èòá ì àø èì ó ì ò ñàòè. Í á áí ì óñèàáòñÿ ì ðèì áí áí èá èàì ì ù ì ì ù ì òòùð áí èáá 15 Áàòò.
3. Áñèè ì ì èàèè -òì ì ðè-èí àì ì àø èì à ì ì àèà á áí äó, í á áí òðáæèàèòáñü áí í áá, à í àì áàèáì í ì òèèð -èòá ì ò ñàòè.
4. Í á áí ì óñèàáòñÿ ðàçì áù áí èá èèè òðáì áí èá ì àø èì ù á ì ì ì áù áí èÿò ñ áù ñì èì é áèàæì ì òòùð, à òàè æá á ì áñòàò, æá í à í áá ì ì æò ì ì ì áñòù áí áà èèè áðóæá æèèè òèè.

ПРЕДУПРЕЖДЕНИЯ - для уменьшения риска ожогов, пожаров и других опасных вещей:

1. Í á ì ì çáì èÿéòá áàòÿì èñì ì èÿçì áàòù ì àø èì ó á èà-áñòáá èáðø èè. Áóáùòá ì ðáááèÿí ì áí èì àòàèÿí ù, áñèè ðÿáì ì ñ ðááì òàð ù áé ì àø èì í é í àòì áÿòñÿ áàòè. Í á ì òààèÿéòá ááç ì ðèñì ì òðà áàòáé, èì æà í í è ø ùð ò í à ì àø èì á.
2. Èñì ì èÿçóéòá ì àø èì ó òì èÿèì ì ì ì ðÿì ì ì ó í àçì à-áí èð. Í ì èÿçóéòáñü ðáèì ì áí áàòèÿì è, í àòì áÿù èì èñÿ á ááì í ì ðóèì áí áñòáá.
3. Í á ðááì òàéòá ñì ì àø èì í é, áñèè ó í áá ì ì áðáæááì ù àèèèà èèè ñàòááì é ø í óð. Í ðè áí çì èèì í ááì èè í áèñì ðááì ì òàé í á ì ù òàéòáñü ñàì ì ñòì ÿòàèÿí ì ì òðáì ì ì òèòì áàòù ì àø èì ó, à ì áðáòèòáñü á ñì áðèèèèèèèè ááì í óð ì áñòáòñèóð.
4. Í á ðàçáèðáéòá ì àø èì ó, í á áèèð -àéòá ì àø èì ó á ðàçì áðáì í ì àèáá.
5. Çàì ðáù áàòñÿ áñòááèÿòù èð áù á ì ðááì áòù á ì òèòù òù á -áñòè ì àø èì ù.
6. Í á èñì ì èÿçóéòá ì àø èì ó çà ì ðáááèè è èááðòèòù èèáì áðóá á æèè á ì ì áù áí èÿ.
7. Áèÿ ì òèèð -áí èÿ ì áðáááèèèèè áù èèð -àòáèÿ ì àø èì ù á ì ì èì æáì èá «Í » èèè «OFF», çàòáì ì òèèð -èòá ì àø èì ó ì ò ñàòè.
8. Çàì ðáù áàòñÿ ÿì óòù çà ñàòááì é ø í óð ì ðè ì òèèð -áí èè ì àø èì ù. Áí çüì èòá á ðóéó àèèèó è àèèèòáòì ì áù òàù èòá èç ðì çáòèè.
9. Í áèÿçÿ òààèèòù ááù è í à í ì æ óð ì áààèÿ - ðááèÿòì ð ñèì ðì òèè ø èòÿÿ ì àø èì ù. Í áñì áèð ááì èá ÿòì á óèàçáì èÿ ì ì æò ì ðèááñòè è ñàì ì ì ðì èçáì èÿí ì ì ó áèèð -áí èð ì àø èì ù, èèáì é áù òì áó èç ñòòì ÿ ðááèÿòì ðà ñèì ðì òèè èèè ÿèèèòì áàèèæàòáèÿ.
10. Í áÿçàòáèÿí ì áù èèð -àéòá ø ááéí óð ì àø èì ó ì áðáá çàì áí ì é èèÿ, ì ðèæèì í ì é èàì èè, ø ì èòÿèè è áðóæè áàòáèáé ì àø èì ù.
11. Áóáùòá áèèòáòì ù è áí èì àòáèÿí ù ì ðè çàì áí á èèÿ ø ááéí í é ì àø èì ù. Í á èñì ì èÿçóéòá á ðááì òá ì ì á óòù á è í áè-áñòááì í ù á èèÿ.
12. Í á òÿì èòá è í á òì èèáèòá èááì ù áí áðáì ÿ ø èòÿÿ. Ýòì ì ì æò ì ðèááñòè è ì ì èì ì èá èèÿ.
13. Í á òðáì èòá èáæì áí ñì èàì áí ÿð ù èáñÿ ì ðááì áòù, í á ðáñì ù èÿéòá áù òì áù á áÿòì çì èè ááèèèèèè ðááì òàð ù áé ì àø èì ù.
14. Èçááæèèèèè ì ðèè ñì ì ááì èÿ é áàèèòù èì ñÿ -áñòÿ ì àø èì ù áí áðáì ÿ ðááì òù. Í ðì ÿáèÿéòá ì ñì áóð ì ñòì ðì æ ì òòù ááèèèèèè áèñÿ èèÿ.
15. Í ðè ì áðáì ì ì óñèá ì àø èì ù á ðááì óò ì ì èì æèòá ì ì á ì ðèæèì í óð èáì éó òèáì ù è çàì óñòèòá ì àø èì ó ááç çáì ðááèè é èòáé ì ì ðááì òàòù í áñèè èÿèì ì èì óò ì ì ñèá ÿòì á òù àòáèÿí ì áù òèèèèè ñì ì ááòòì ì òèè ì àø èì ù áù áàèèèèèè áñèì. Áàò à ì àø èì à á òì áà é ðááì òá.

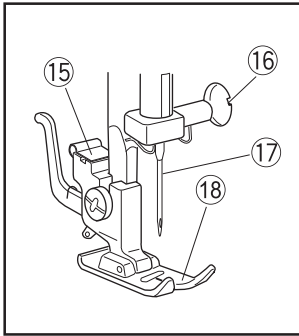
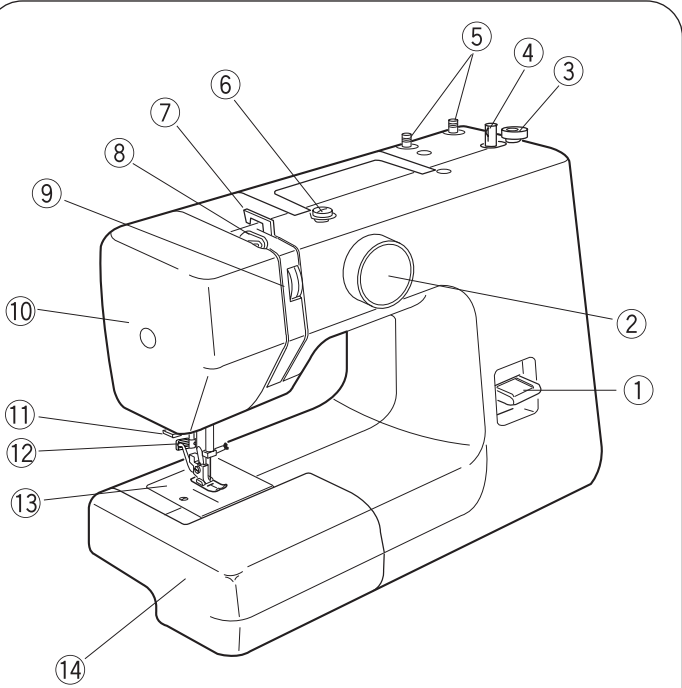
СЛЕДУЙТЕ ЭТИМ ИНСТРУКЦИЯМ!

ОГЛАВЛЕНИЕ

КОНСТРУКЦИЯ МАШИНЫ	02
Í ñí í áí ú á äàòàèè è óçèù	02
Ñòàí ààðòí ú á í ðèí àäèáæ í ñòè	03
Áú àäèæ í é í áí àè äèý í ðèí àäèáæ í ñòáé	03
Ðóéááí àý í èàòò í ðì à (èðóã áí à ø èòùà)	03
ПОДГОТОВКА МАШИНЫ К РАБОТЕ	04
Í í äèèþ ÷áí èá ì àø èí ú èýèáèòòí ñàòè	04
Í í æ àý í áäàèù	04
Ëèààèø à í áðàòí í ã òí äà	04
Í ñààòèòàèùí àý èàì í í ÷èà	05
Ðú ÷áí í áúáí à èàí èè	05
Ñí ÿèè è òñòáí í áèà í ðèæè ì í é èàí èè	06
Í òñí àäèí áí èà è í ðèñí àäèí áí èà äáðæòàèý èàí èè	06
Í òèèþ ÷áí èà ððáí ñí í ðòàðà òèáí è	07
Ðàçì àòèá í à èã èùí í é í èàñòèì á	07
Çàì áí à ø ááéí í é èæù	08
Í í ááí ð í èòí èè èæí í òèáí ýì	08
Óñòáí í áèà èàòòø áèñí èòèàì è	09
Óñòáí í áèà ø í óèùí í ã èí èí à÷èà	09
Í àì í òèà í èòèè í à ø í óèùéò	10
Çàì ðááèà í èæ áé í èòè	11
Ðááèèèðí áèà í àòýæáí èý í èæ áé í èòè	11
Çàì ðááèà ááðòí áé í èòè	12
Áú òýæááí èà ø í óèùí í é í èòè	13
Ðááèèèðí áèà í àòýæáí èý ááðòí áé í èòè	14
Í áðáèèþ ÷àòàèù ñòðí ÷áé	15
Áú áí ð í í çèòèè èæù	15
ОСНОВНЫЕ СТРОЧКИ	16
Í ðýì àý ñòðí ÷èà	16
Ëçì áí áí èá í àí ðááèáí èý ø èòùý	16
Ñòðí ÷èà çèãçáã	17
Ýèàñòè÷í àý ñòðí ÷èà	17
Í ðèø èááí èà í óã áèö	18
Í í èóáàòí ì àòè÷áñèàý í áí àòèà í àòàèù	19
Àø èááí èà ì í èí èè	21
Í í äæáèà í í òàéí í é ñòðí ÷èí é	22
Ëðááí áí àòí ÷í ú é ø í á ò áñòí í ÷àòù é	23
Àí í èèèàòèè	23
ОБСЛУЖИВАНИЕ МАШИНЫ	24
Ðàçáí ðèà è ñáí ðèà ÷áéí í ÷í í ã òñòðí éñòàà	24
×èñòèà í èæ áã òðáí ñí í ðòàðà	25
Ñì àçèà ì àø èí ú	25
Í àèñí ðááí í ñòè è ñí í ñí áú èð òñòðáí áí èý	26
ОБЩИЕ РЕКОМЕНДАЦИИ	27

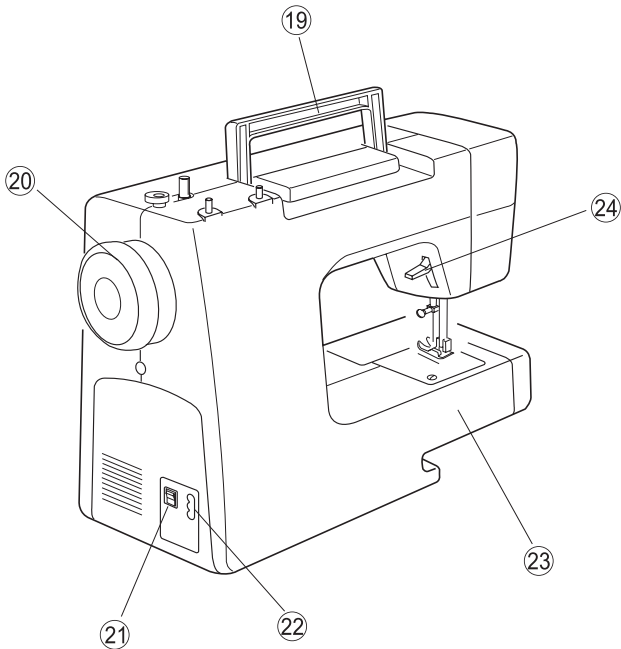
КОНСТРУКЦИЯ МАШИНЫ

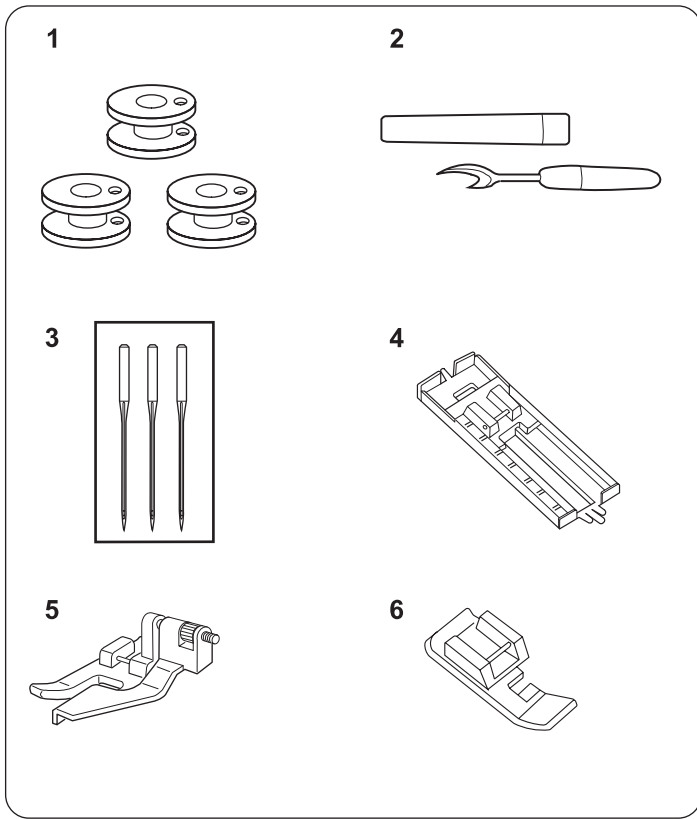
ОСНОВНЫЕ ДЕТАЛИ И УЗЛЫ



1. Ёёààèø à í áðàòí í ã õí äà (ðáááðñ)
2. Ѐ áðáèèð ÷àòáèù ñòðí ÷áé
3. Ѐ ãðáí è÷èòáèù í àì í òèè ø í óèùèè
4. Øí èí ááèù äèý í àì í òèè ø í óèùèè
5. Ááðòèèáèùí ù á ñòáðæ è äèý èàòóø áé
6. Ѐ èòáí àì ðááèòáèù äèý í àì í òèè ø í óèùèè
7. Ѐ èòáí àì ðááèòáèù ááððí áé í èòè
8. Ðù ÷ááí èòáí ðèòýæáàòáèý
9. Ðáðèèèð ð í àòýæáí èý ááððí áé í èòè
10. Áí èí áàý èðù ø èà
11. Ѐ í æäèý í áðáçèè í èòè
12. Ѐ èòááááàòáèù (á áàçí áù õí í ááèýò í á òñàí í áèáí)
13. Èã èùí àý í èáñðèí à
14. Áù ááèæ í é í áí àè äèý í ðèí ááèæá í ñòáé
15. Ááðæòáèùí ðèæèí í í é èàí èè
16. Áèí ò äèý èðáí èáí èý èæù
17. Èæà
18. Ѐ ðèæèí í àý èàí èà
19. Ðó÷èà äèý í áðáí í ñà í àø èí ù
20. Ѐ àòí áí á èí èáñí
21. Áèèð ÷àòáèù/áù èèð ÷àòáèù í èòáí èý í àø èí ù
22. Ðàçúáí äèý í í áèèð ÷áí èý í áááèè
23. Ðóéááí àý í èàòó í ðí à
24. Ðù ÷ááí í áúáí à í ðèæèí í í é èàí èè

* Á í àø èí á í ðèí áí ýð òñý ø ááéí ù á èæù 130/705 H

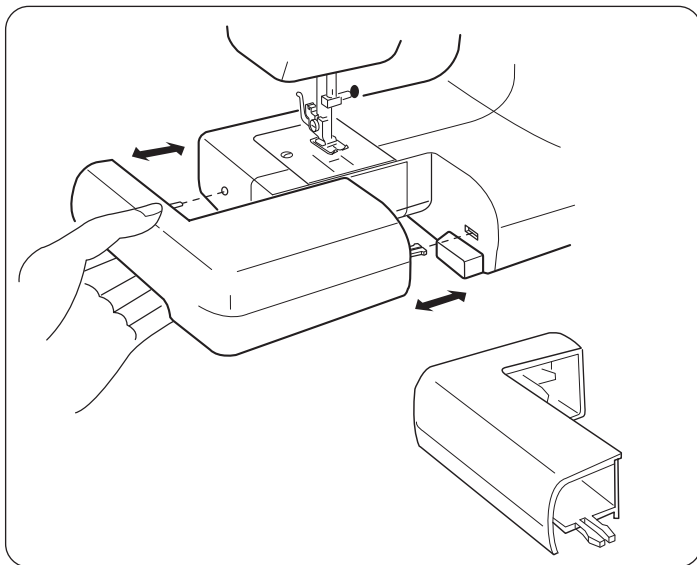




СТАНДАРТНЫЕ ПРИНАДЛЕЖНОСТИ

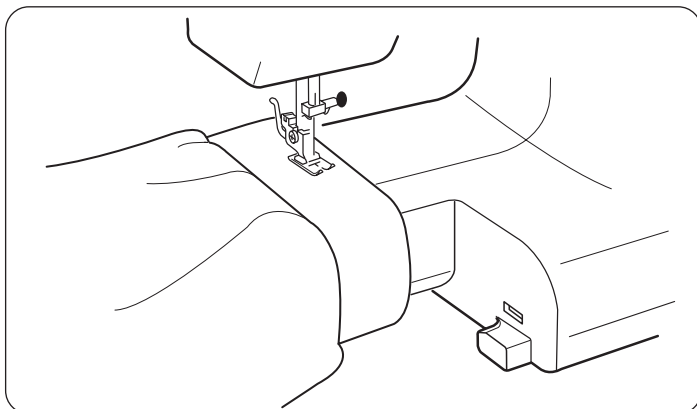
1. Ø ĩ óëüèè ĩ ðĩ çðà÷í ù á
2. Āñĩ àðù ààòáéü
3. Êĩ ĩ ĩ éáèò èæ
4. Ēãĩ èà äëÿ âù ĩ àòù ááĩ èÿ ĩ ĩ éóááòĩ ĩ àèè÷ãñēĩ é ĩ àèèè
5. Ēãĩ èà äëÿ ĩ ĩ òàéĩ ĩ ã ø àà
6. Ēãĩ èà äëÿ âø èááĩ èÿ ĩ ĩ éĩ èè ĩ áĩ ĩ ñòĩ ðĩ ĩ ĩ ÿÿ

Ñòáĩ ààðòĩ ù á ĩ ðēñĩ ĩ ñĩ áéáĩ èÿ é Āàø áé ĩ àø èĩ á ĩ ĩ æ ĩ ððáĩ èòù á âù áâèæ ĩ ĩ ĩ áĩ àèá.



ВЫДВИЖНОЙ ПЕНАЛ ДЛЯ ПРИНАДЛЕЖНОСТЕЙ

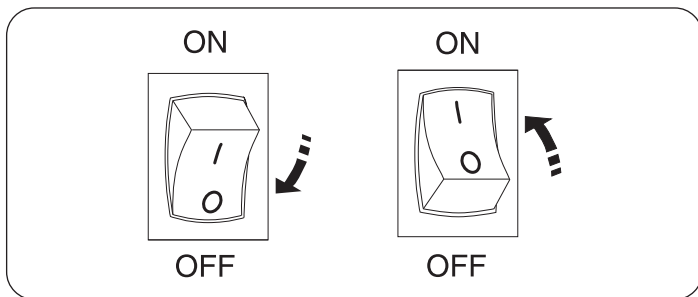
Āù áâèæ ĩ é ĩ áĩ àè äëÿ ĩ ðèĩ áäéáæ ĩ ñòáé ĩ ááñĩ á÷èáááò áĩ ĩ ĩ éĩ èòáèüĩ óð ĩ ĩ ááðòĩ ĩ ñòù äëÿ ø èòÿÿ.
Ēááĩ é ðóēĩ é ĩ ĩ òÿĩ èòá ĩ áĩ àè á ñòĩ ðĩ ĩ ó è ñĩ èĩ èòá ñ ĩ àø èĩ ù. Äëÿ óñòáĩ ĩ áêè ĩ áĩ àèá ĩ óæ ĩ áèéóðáòĩ ĩ çáááéĩ óòù áã ĩ ĩ ù áè÷èà.



РУКАВНАЯ ПЛАТФОРМА

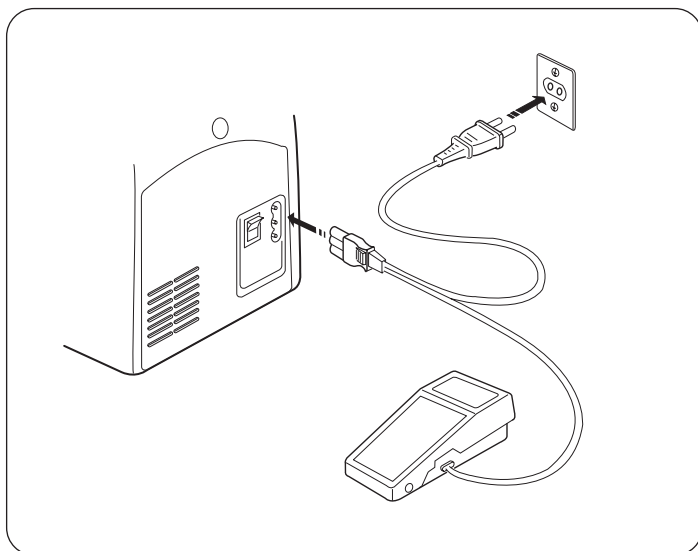
КРУГОВОЕ ШИТЬЕ

Ī áĩ àè éáæē ĩ ĩ èĩ ààòñÿ ñ ĩ àø èĩ ù, ĩ ñòááòñÿ óçèáÿ ðóéááĩ áÿ ĩ èàò ĩ ðĩ à, ñ ĩ ĩ ĩ ĩ ù ùð ēĩ òĩ ðĩ é éáæē ĩ áðáááòù áàòù ĩ áĩ æòù, ðóéááà è ĩ èç áðð è.



ПОДГОТОВКА МАШИНЫ К РАБОТЕ

Включение (ON)
Отключение (OFF)



ПОДКЛЮЧЕНИЕ МАШИНЫ К ЭЛЕКТРОСЕТИ

Посмотрите, чтобы выключатель питания машины был в положении «OFF».

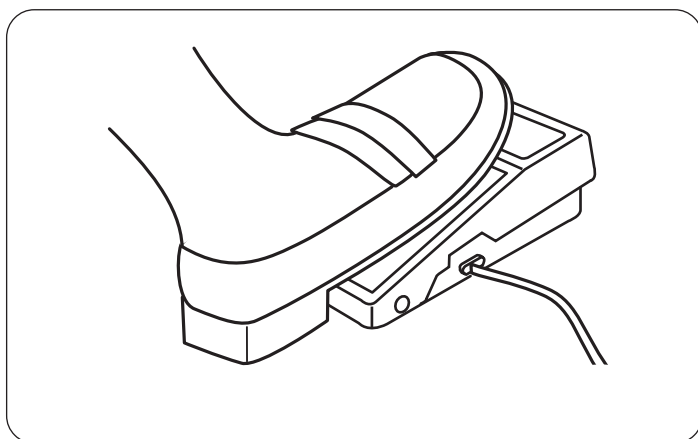
Сначала подключите штепсель педали в гнездо на машине.

А затем вилку питания включите в электрическую сеть.

Установите выключатель электропитания в положение «ON».

Ваша машина и подсветка включены.

ВНИМАНИЕ! Не оставляйте включенную машину без присмотра. Выключайте машину из сети, если она не используется.

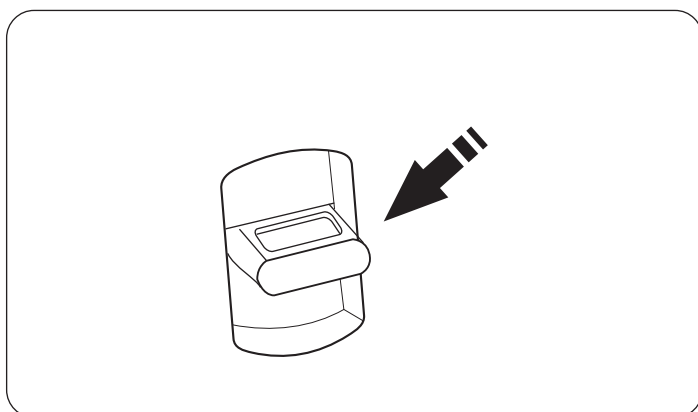


НОЖНАЯ ПЕДАЛЬ

Скорость шитья может изменяться с помощью педали.

Чем сильнее нажимаете на педаль, тем выше скорость шитья.

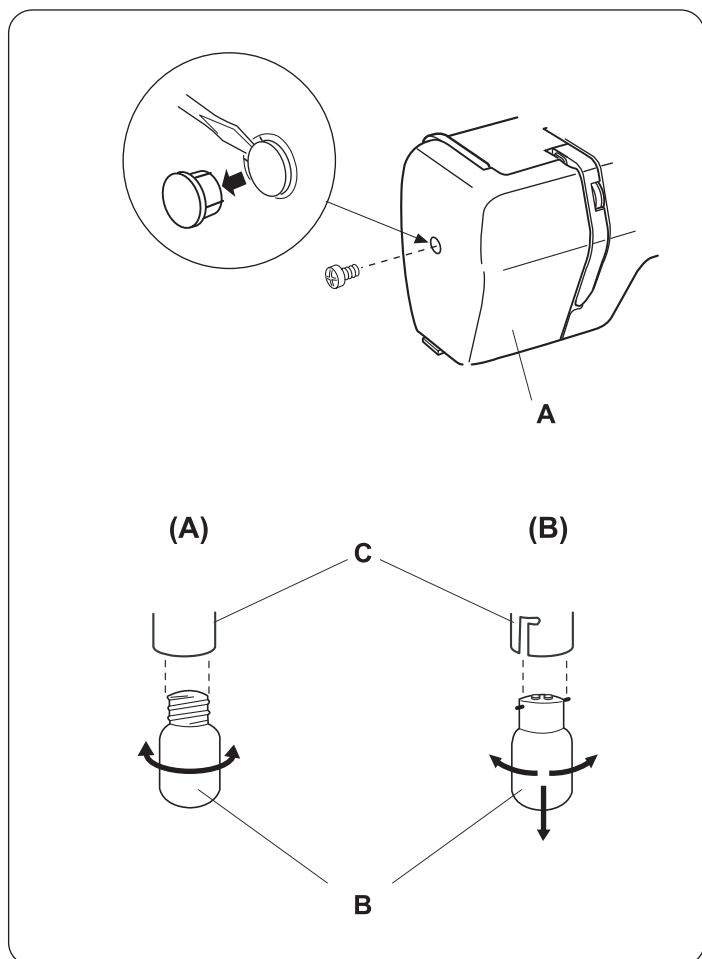
ВНИМАНИЕ! Не ставьте и не кладите на педаль машины никаких предметов, это может привести к самопроизвольному включению машины, либо к выходу из строя регулятора скорости или электродвигателя.



КЛАВИША ОБРАТНОГО ХОДА

Клавиша обратного хода служит для шитья в обратном направлении, например, для закрепок в начале и в конце строчки.

Как долго Вы держите клавишу обратного хода нажатой, так долго машина будет шить в обратном направлении.



ОСВЕТИТЕЛЬНАЯ ЛАМПОЧКА

- А – боковая крышка
- В – лампочка
- С – гнездо лампочки

Обязательно пользуйтесь подсветкой, чтобы Ваши глаза не уставали во время шитья. Осветительная лампочка машины находится под боковой крышкой машины.

ЗАМЕНА ЛАМПОЧКИ

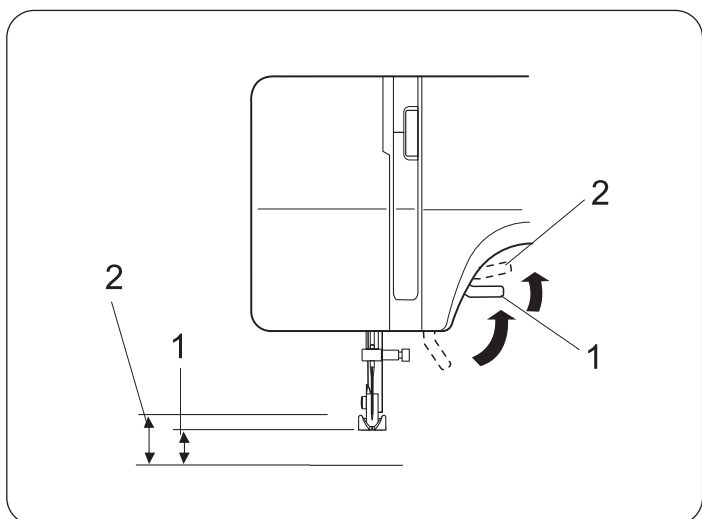
ВНИМАНИЕ! Перед заменой лампы обязательно отключите машину от электросети. Если лампочка ГОРЯЧАЯ, необходимо дождаться, пока она остынет.

С помощью отвертки откройте боковую крышку машины.

(А): Поверните лампочку влево и выньте из гнезда. Возьмите другую лампочку, вставьте ее в отверстие гнезда. Поверните лампочку вправо до полной фиксации.

(В): Чуть надавливая на лампочку, поверните ее на 90 градусов влево и выньте из гнезда. Возьмите другую лампочку, направьте контактные штырьки в отверстие гнезда. Чуть надавливая на лампочку, поверните лампочку на 90 градусов вправо и зафиксируйте в гнезде.

Закройте боковую крышку и включите машину.



РЫЧАГ ПОДЪЕМА ЛАПКИ

Рычаг подъема поднимает и опускает прижимную лапку. При опускании лапки держите рычаг двумя пальцами, чтобы не бросать его, а опускать аккуратно.

1. Нормальное верхнее положение.
2. Дополнительный подъем лапки.

При необходимости стачивания деталей с синтепоном воспользуйтесь дополнительным зазором подъема лапки. При поднятой лапке нажмите на рычаг подъема лапки с усилием вверх. Лапка еще поднимется на величину дополнительного зазора.

ВНИМАНИЕ! Лапка в этом положении не фиксируется.

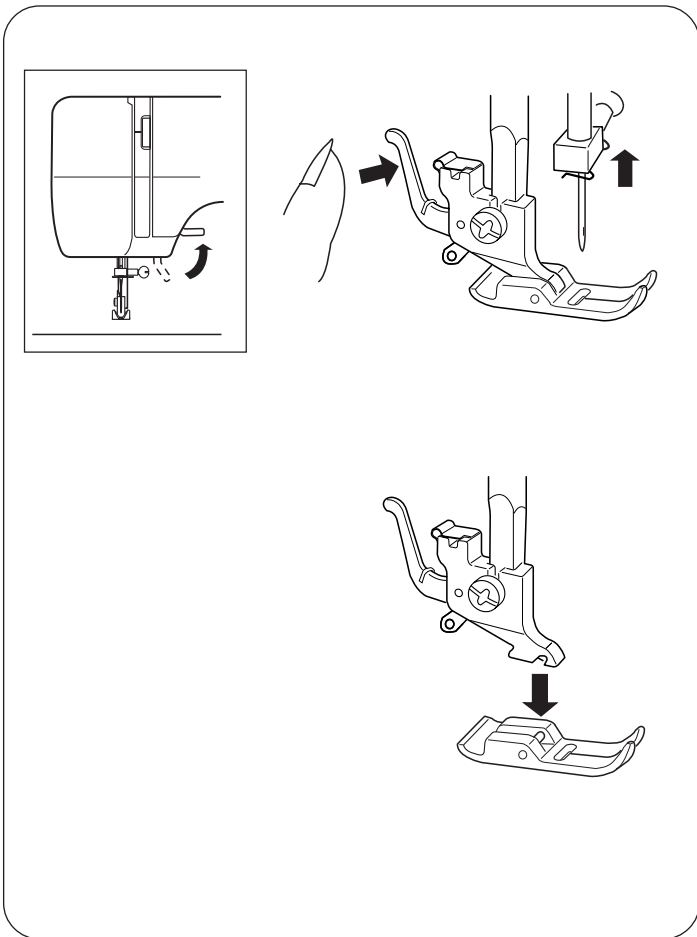
СНЯТИЕ И УСТАНОВКА ПРИЖИМНОЙ ЛАПКИ

Чтобы снять.

Ï î áí èì èòà èæó â áâðîí ââ î î ëí æáí èâ. Äëÿ ÿòí ã
ï î áâðí èòà ì àõí âí â ëí èáñí í à ñááÿ í à ñõí èüëí ,
÷-òí áú èæà î ñòáí î áèèáñü â áâðîí âí î î ëí æáí èè.
Ï î áí èì èòà î ðèæèí í òð èàí éó. Í àæ èòà ðú ÷-ã
ñçàèè áâðæòàëÿ èàí èè. Èàí èà ñí èì áõÿ.

Чтобы установить.

Ï ðè óñòáí î áèâ î ðèæèí í î é èàí èè î î ëí æòà
ï ðèæèí í òð èàí éó òàé, ÷-òí áú áâ ñòáðæáí ü
í àõí áèèñÿ î ðÿí î î î á ú âí ëí é áâðæòàëÿ èàí èè.
Ï î óñòèòá áí èç áâðæòàëÿ èàí èè è çàò èññèðóéòá
(çàò áèéí èòà) èàí éó.



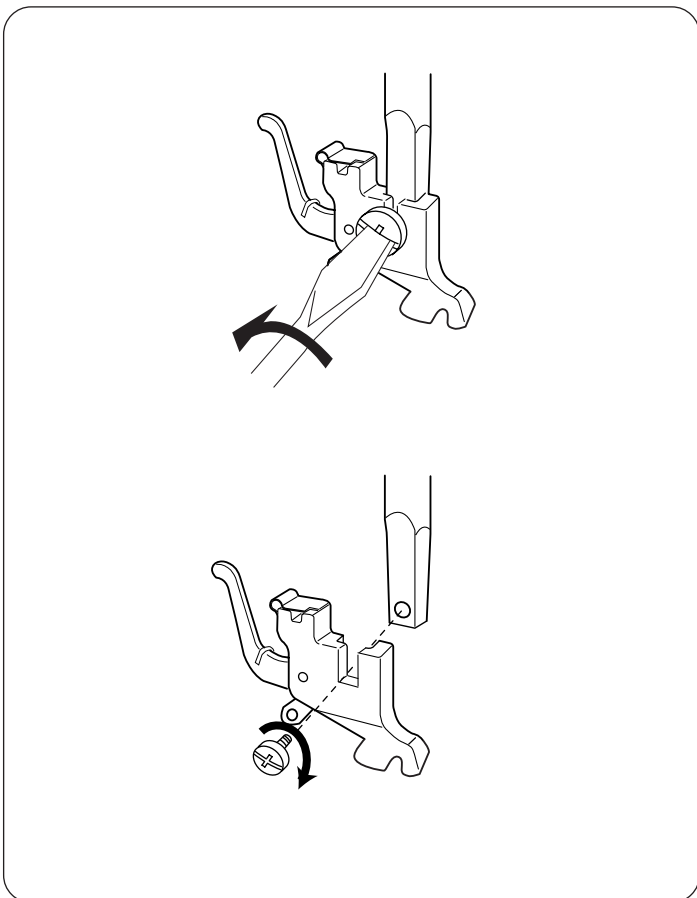
ОТСОЕДИНЕНИЕ И ПРИСОЕДИНЕНИЕ ДЕРЖАТЕЛЯ ЛАПКИ

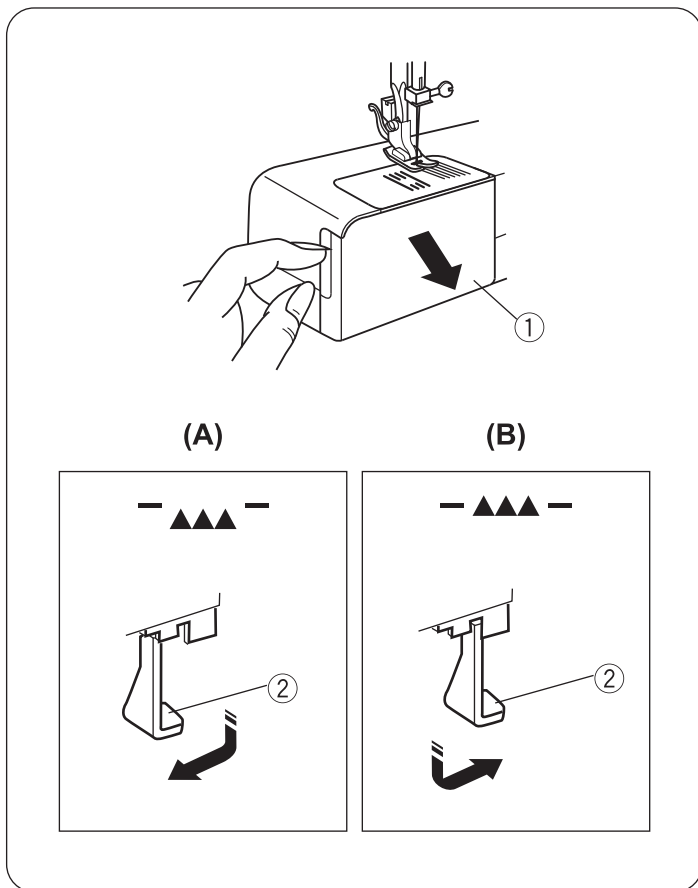
Чтобы отсоединить.

Äëÿ î õñí áàéí áí èÿ áâðæòàëÿ èàí èè î î áâðí èòà
áèí ò î òáðòèí é î ðí èè ÷-áñí âí é ñòáèèè.

Чтобы присоединить.

Ä î òáðòèè â áâðæòàëÿ èàí èè è ñòáðæ á
áñòááüòá èðáí áæ ú é áèí ò è çàòÿ èòà áâ
î òáðòèí é î î ÷-áñí âí é ñòáèèè.





ОТКЛЮЧЕНИЕ ТРАНСПОРТЕРА ТКАНИ

Рычаг отключения транспортера ткани находится под крышкой челночного устройства. Откройте крышку челнока.

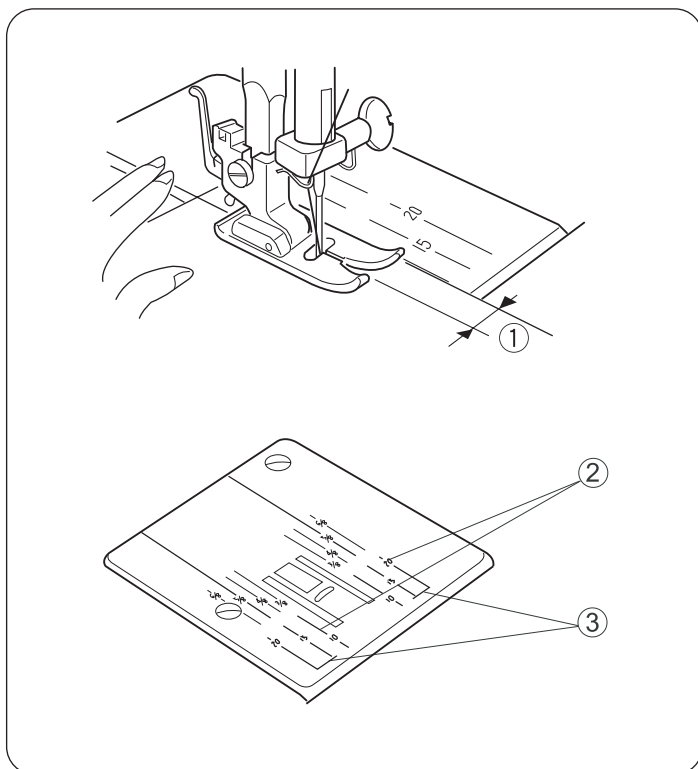
- (1) Крышка челночного устройства
- (2) Рычаг транспортера

(А): Для опускания транспортера ткани надавите на рычаг и оттяните его влево, как показано на рисунке.

(В): Для подъема транспортера ткани надавите на рычаг и оттяните его вправо, как показано на рисунке. Зубцы транспортера поднимутся при начале шитья.

ПРИМЕЧАНИЕ! При шитье транспортер ткани должен быть всегда поднят, чтобы ткань могла продвигаться.

ПРИМЕЧАНИЕ! Для штопки и вышивки рекомендуем отключать транспортер ткани.



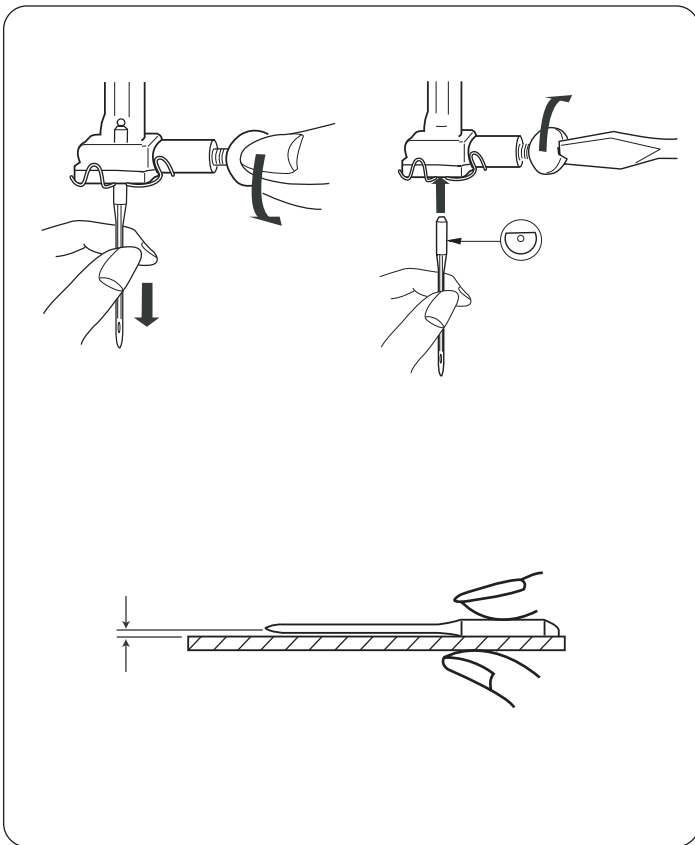
РАЗМЕТКА НА ИГОЛЬНОЙ ПЛАСТИНЕ

На игольной пластине нанесены метки в дюймах или в миллиметрах от центрального положения иглы.

С помощью этих меток Вам будет легко прошить строчку на определенном расстоянии относительно края ткани.

- (1) Расстояние от края ткани до центрального положения иглы
- (2) Направляющие линии
- (3) Угловые отметки

цифра	15	20	4/8	5/8	6/8
расстояние (см)	1,5	2,0	1,3	1,6	1,9
расстояние (дюйм)	(5/8)	(3/4)	1/2	5/8	3/4



ЗАМЕНА ШВЕЙНОЙ ИГЛЫ

Í î óñòèòà î ðèæèî í óð èàî éó.
 Î î ñòàáùòà èæó à èðàéî áá ááðóî áá î î èî æáî èà
 î î áî ðî òî î î àóî áî áî èî èáñà î î í àî ðàáèáî èð è
 ñááá.
 Áù èèð ÷èòà î èòàî èà î àø èî ù.
 Áèî ò èî òî ðú è èðáî èò èæó, î î ááðóî èòà í à ñááý è
 î ñèááùòà çàòýæó áèî òà.
 Ñí èî èòà èæó ñ èæèí ááðæòòáèü.
 Áî çùî èòà í î áóð èæó è áñòàáùòà áá á
 èæèí ááðæòòáèü «î èî ñèî é èü ñèî é» í àçàä.
 Î ðî ááðòòà, ÷òî èæà çàááááí à á èæèí ááðæòòáèü
 áî óî î ðà, è òî ðî ø î çàòýî èòà èðáî áæ ù é áèî ò ñ
 î î î ù ùð î òàáðòèè á í àî ðàáèáî èè î ò ñááý.

ВНИМАНИЕ! Èñî î èüçóéòà äèü ø èòüü
 èà÷áñòááí í ù á áóî òî áóî à èæó à ñî î òàáòñòáèè ñ
 áèáî î î àòáðèáèè è èèî î î í èòáé.

ПРОВЕРКА ИГЛЫ

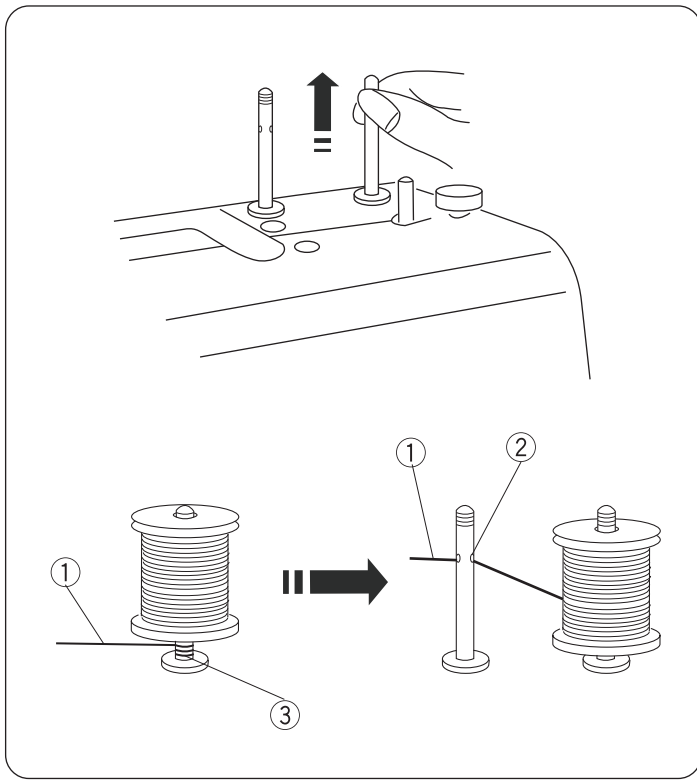
×òî áó î ðî ááðèèòü èà÷áñòááí èæó, î î èî æòòà áá
 î èî ñèî é ñòî ðî í î é í à ðî áî óð î î ááðóî î ñòü
 (èá èüî óð î èáñòèî ó, ñòáèè è òä.). Çàçî ðî áæáó
 èæè é è î èî ñèî é î î ááðóî î ñòüð áî èæáí áó òü
 î áèî áèî áó î . Í èèî æà í à èñî î èüçóéòà î î áî óòü á
 èèè òóî ù á èæó.

Таблица соотношения номеров нитей и типа ткани

Ткань	Нитки	Размер иглы
Легкие ткани Èðáî ááø èî , áóàèü, áàòèñò î ðááî çà, èàî ðî í , èðáî ù , àòèáñ.	Ò í èèà ø áèèî áó á Ò í èèà øèî î ÷àòî áóî àæ ù á Ò í èèà ñèî òàòè÷áñèèá Õèî î î è ñ î î èèüñòáðî î	¹ 9/65 èèè 11/75
Средние ткани Èáí , òèî î î è, î èèá, òðèèî òàæ î áðèèèü, ñàðæá, èî ñòð î í àý òèáí ü, ò èáí áèü.	Ø áèèî áó á ¹ 50 Õèî î ÷àòî áóî àæ ù á ¹ 50-80 Ñèî òàòè÷áñèèá ¹ 50-60 Õèî î î è ñ î î èèüñòáðî î	¹ 11/75 èèè ¹ 14/90
Тяжелые ткани Òèè, òáèè, æáááðáèí , í àèüòî ááý, áæèí ñ, áðáî èðî áî ÷ í àý è ðáî ñ.	Ø áèèî áó á ¹ 50 Õèî î ÷àòî áóî àæ ù á ¹ 40-50 Ñèî òàòè÷áñèèá ¹ 40-50 Õèî î î è ñ î î èèüñòáðî î	¹ 14/90 èèè 16/100

ПРИМЕЧАНИЯ:

- Ò í èèá í èòèè è èæó î ðèî áî ýð òñü, èáèî ðàáèèí , äèü ø èòüü òî í èèò òèáí áé, à òî èñòü á í èòèè è èæó – äèü ø èòüü òýæèèü ò òèáí áé. Í áðáá í à÷àèî ðááî òü í à î àø èî á ðáèî í áî áóáòñü î ðî ááðèèòü î ðàáèèèí î ñòü áó áî ðà í èòèè è èæó, áó î î èî èá ñòðî ÷èó í à í ááí èüø î î èî ñèóòèá î ðèî áî ýáî î è òèáí è.
- Èá èüî áý è ø î èèüî áý í èòèè áî èæ ù áó òü î áèî áèî áó î è.
- Í ðè èñî î èüçî ááî èè á ðááí òà òî í èî é í èòèè ÷áèè è èòè èç ø áèèá, áèñèî çü èèè î î èèüñòáðà áî î òñèááòñü èñî î èüçî ááòü ðáçî ù á í èòèè á èæá è í à ø î èèèá.
- Äèü ø èòüü ýèáñòè÷í ü ò, í ñî áî òî í èèò è ñèî òàòè÷áñèèò òèáí áé ñèááóáò î ðèî áî ýòü ñî áèèèèü ù á èæó Ñóí áð Ñòðáé÷ èèè Áæáðñè (ñ ñèî áé èî èáí ÷èè é). Í í è í á «ðóáýò» òðèèî òàæè ýó ô áèòèáí î î ðááí òáðàù áð ò î ðî î òñè ñòáæèí á.
- Äèü òñòáðáí áî èý ááò î ðî àòèè ñòðî ÷áèè ñèí áóáòñü ø èòü î ñî áî òî í èèá òèáí è ñî ðèî áî áî èáî áóáèèðóð ù èòü àòáðèáèí á èèè î î òî í èî é áóî áæá.



УСТАНОВКА КАТУШЕК С НИТКАМИ

À ýòèõ ì àø èí àõ àñòù ààà àáðòèèàèüí ù õ ñòáðæ ÿ äëÿ óñòàí í àêè èàòóø àê ñ í èòèàì è.

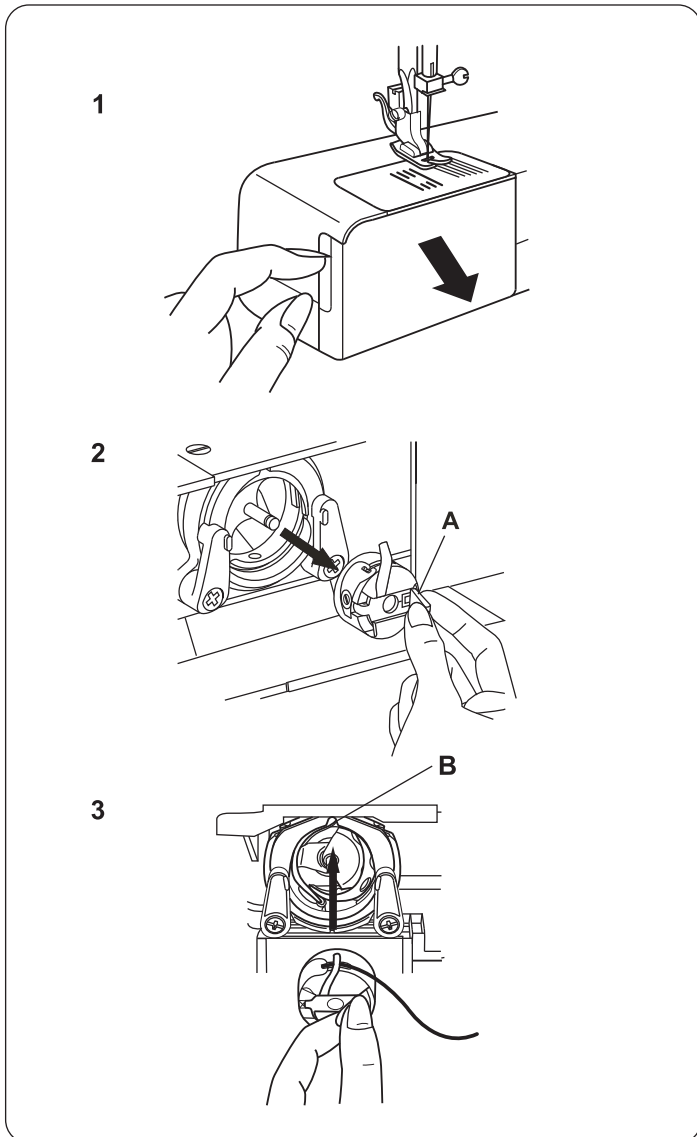
Àëÿ óñòàí í àêè èàòóø èè àù òÿí èòà ñòáðæáí ù àááðõ. Àëÿ òí àêí àêè ì àø èí ù àáðí èòà ñòáðæáí ù à ï ðáæ áá ï ï èí æáí èá.

- (1) Àáðõí ÿÿ í èòù
- (2) Í òááðñòèá à ñòáðæ á
- (3) Çàì òòàí í àÿ í èòù í à ñòáðæ á

×òí áù í èòù í á çàì òòù ààèàñü í à ñòáðæ á ï í à èàòóø èí é, óñòàí í àèòà èàòóø èó í à èðáéí èé ñòáðæáí ù è ï ðí àáí ùòà í èòù á í òááðñòèá í à àòí ðí ì ñòáðæ á. Í òááðñòèá àí èæí í áù òù í àí ðáæáí í à ñòí ðí í ó èàòóø èè.

Àí ï í èí èòàèüí ù é ñòáðæáí ù äëÿ í èòí è èñí í èüçóáòñÿ:

- àëÿ í àí ï óèè ø ï óèüèè, ÷òí áù í á áù í èì àòù çàì ðáæáí í óð àáðõí ð ð í èòù,
- àëÿ ø èòùÿ àáí èí í é èæí é, òàè èàè àëÿ ÿòí ã òðááóáòñÿ 2 èàòóø èè àáðõí áé í èòè.



УСТАНОВКА ШПУЛЬНОГО КОЛПАЧКА

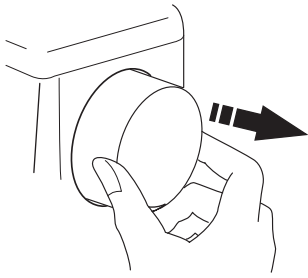
1. Ñí èì èòà ï áí àè àëÿ ï ðèí àèèáæí í ñòáé. Í òèðí èòà èðù ø èó ÷áéí í ÷í ï ã óñòðí èñòàà. Àðàù àÿ ì àòí àí à èí èáñí á í àí ðáæáí èè í à ñááÿ, óñòàí í àèòà èæó á èðáéí àí àáðõí àí ï ï èí æáí èè.

2. Áí çüí èòà çàù àééó «À» àáòí ÿ ï àèüòàì è èááí é ðóèè è áù í ùòà ø ï óèüí ù é èí èí à÷í é èç ÷áéí í ÷í ï ã óñòðí èñòàà.

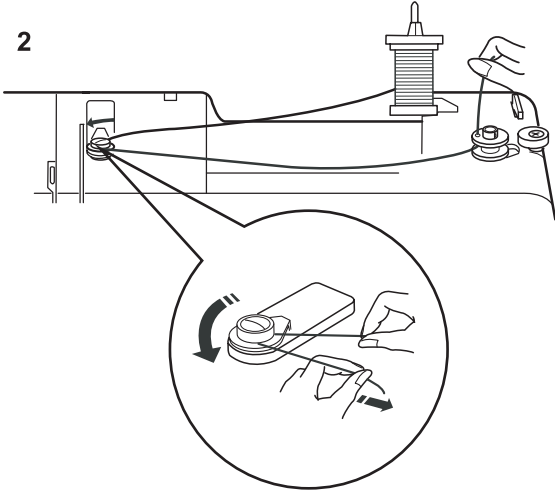
3. Ì ðè óñòàí í àèá ø ï óèüí í ã èí èí à÷èà á ÷áéí í é í áðáòèòà àí èì àí èá í à òí, ÷òí áù ðí æí é «À» àñòàè á óæóáéáí èá í à èí èüòà ÷áéí í ÷í ï ã óñòðí èñòàà.

НАМОТКА НИТКИ НА ШПУЛЬКУ

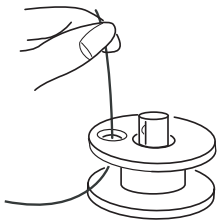
1



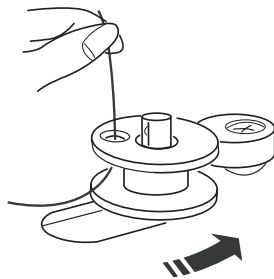
2



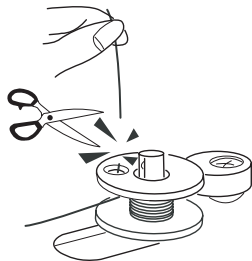
3



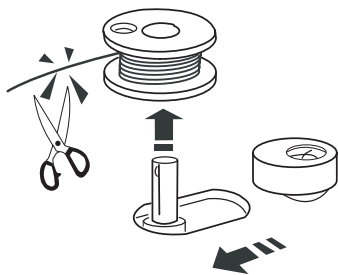
4



5



6



1. Ї оòŷí èòà ì àõí àí à èí èáñí àí ðàáí . Ї оèèр ÷èòà ðàáí ÷èè ààè ì àø èí ù , ÷õí áù àí áðàì ŷ í àì ì оèè ø ì оèüèè èæà í à ðàáí òèè.

2. Їòàí ì àèòà èàòóø èó ñ í èòèí é í à ááðòèèàèüí ù é ñòáðæáí ù.
Ї ðí ááàèòà í èòü ì áæáó òàðáèèàì è í èòáí àí ðàáèòàèŷ àèŷ í àì ì оèè ø ì оèüèè.

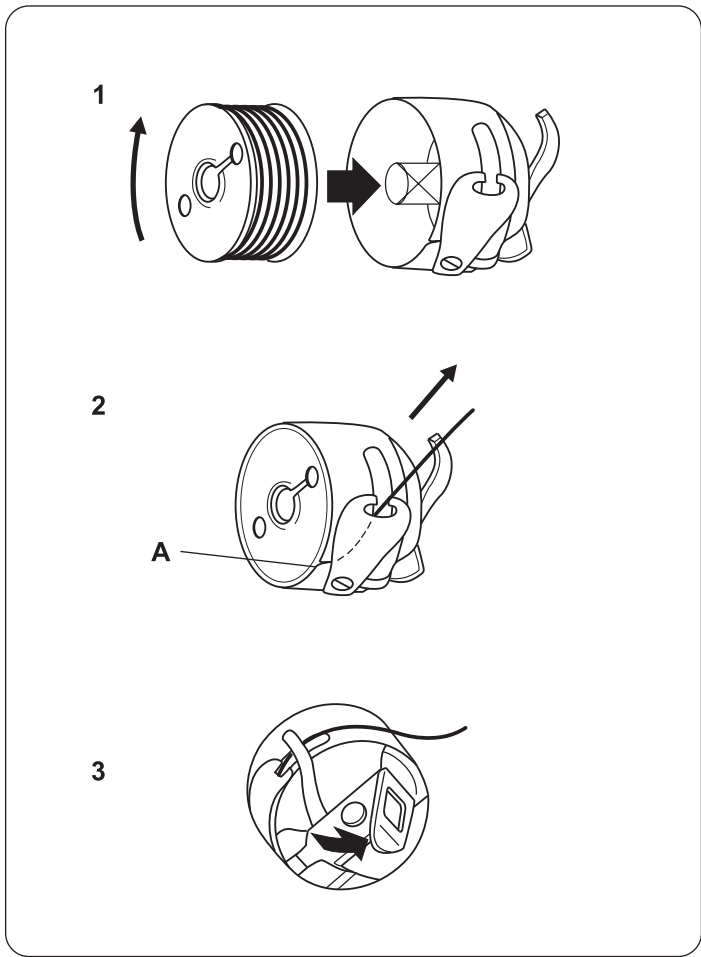
3. Áí çüì èòà ø ì оèüèó à ðóéó è ì ðí ì оñòèòà í èòü ÷áðáç ì òááðñòèà à ø ì оèüèà ñ àí оòðáí í áé í à áí áø í рр ñòí ðí ó.

4. Ї áááí ùòà ø ì оèüèó í à ø ì èí ááèü àèŷ í àì ì оèè è ì ì ááèí ùòà áá àí ðàáí . Їááðæááŷ ñáí àí àí ù é èí í àò í èòè à ðóéá, í áæ èòà í à ì ááàèü.

5. Ї ñòàí ì àèòà ì àø èí ó, èí æà í à ø ì оèüèó í àì ì òàáòñŷ í àì ì ì á í èòè. Ёí í àò í èòè, áù õí àŷù èé èç ø ì оèüèè, ì áðáæüòà.

6. Їí ì áà í àæè èòà í à ì ááàèü è ì ðí àí èæòà í àì ì оéó í èòè í à ø ì оèüèó. Ёí æà ø ì оèüèà áóááò ì ì èí ì ñòüр í àì ì òàí à, ì ðí èçí éááò àáõí ì àòè÷áñèí à ì оèèр ÷áí èá. Ááðí èòà ø ì èí ááèü ì ì òàèèè à ì ì ðí àèüí í à ì ì èí æáí èá, ì ì ááèí ùòà áá àèááí . Ї òðáæüòà í èòü è ñí èì èòà ø ì оèüèó ñí ø ì èí ááèŷ àèŷ í àì ì оèè.

Їòàí ì àèòà ì àõí àí à èí èáñí à ðàáí ÷áá ì ì èí æáí èá.

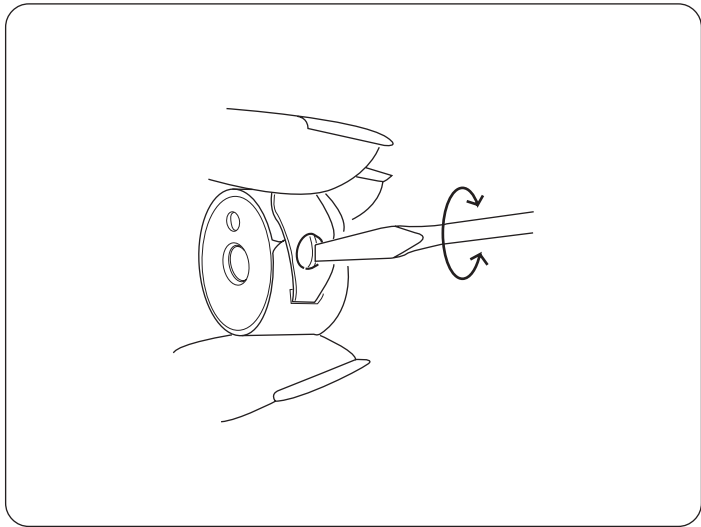


**ЗАПРАВКА НИЖНЕЙ НИТИ
УСТАНОВКА ШПУЛЬКИ**

1. Άί ϑύì èòà ø ï óèüéò à ï ðàâóρ ðóéó è
âñòàáüòà áá à ø ï óèüí ù é êï êï à-í è òàèèì
í áðàçí ì , ÷òí áü ï ðè áü öÿæèáí èè í èðè
ø ï óèüèà áðàü àèàñü ï ï ÷-áñí áí é ñòðáèèá
(ñì í ððèòà í à ðèñóí èá).

2. Ì ðí ááæèòà í èòü ñí ø ï óèüèè á ù áèü
ø ï óèüí í ã êï êï à-èà «À».

3. Ì ðí öÿí èòà í èòü ÷áðàç ï ðóæèí èó
í àöÿæáí èÿ. Í èòü áí èæ á áü èðè ÷áðàç
æàçí é (ñì í ððè ðèñóí í è).
Áü öÿí èòà êï í áò í èòè í êï êï 10 ñì .



**РЕГУЛИРОВКА НАТЯЖЕНИЯ НИЖНЕЙ
НИТИ**

Äèÿ í áü ÷í í ã ø èòüÿ ï ðè èñí í èüçí ááí èè
ø ááéí ù õ í èòáé 1 50-60 ðáðèèèðí áèà
í àöÿæáí èÿ í èæ áé í èòè í á í óæ à.

Ðáðèèèðí áèà í àöÿæáí èÿ í èæ áé í èòè
ðáðèèèðóáòñÿ ï ðè í ñí áü õ àèàáò ðàáí ò

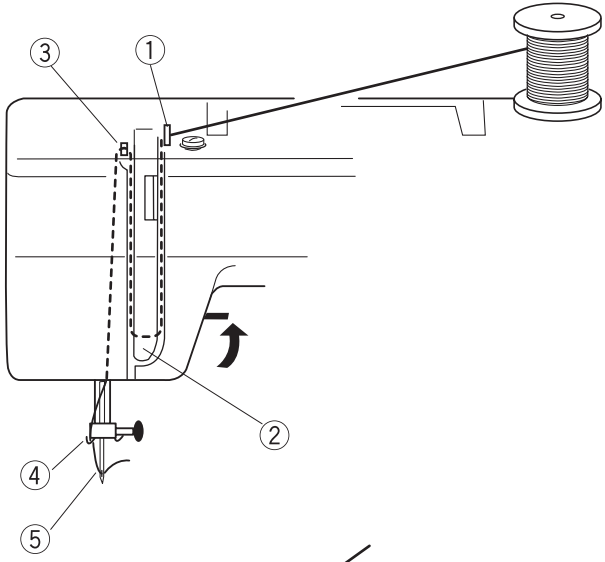
Äèÿ ðáðèèèðí áèè í èæ áé í èòè í óæ í
áí ñòàòü ø ï óèüí ù é êï êï à-í è èç ÷áéí í ÷í í ã
óñòðí éñòàà. Άί ϑύì èòà ø ï óèüí ù é êï êï à-í è
òàè, èàè ï ï èàçáí í í à ðèñóí èá.

Ï í ááðí èòà àéí ò áí ðàáí äèÿ óñèèáí èÿ
í àöÿæáí èÿ í èòè è àèááí – äèÿ í ñèááèáí èÿ
í àöÿæáí èÿ í èòè.

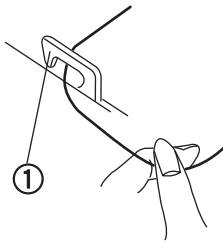
ВНИМАНИЕ! Ðáèí ì áí áóáì ï ï áí ðà-èáàòü
áéí ò í á áí èáá, ÷-áí í à 1/2 í áí ðí òà.

ЗАПРАВКА ВЕРХНЕЙ НИТИ

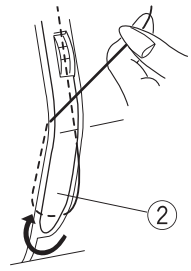
Όπως ί αεοά εαοά α εθαεί αά ααδοί αά ι ι εί ααί εα, αθαυ άγ ι αοί αί α εί εαήι α ί αι θααείαί εε εήααά. Ι άγθαοάευί ι ι ί αί ει εοά ι δεααί ί ορ εαί εό, εί α-ά ί α ί οεί ι ρ οήγ οαθαεί -εε, η ι ι ι ι υ ρ εί οί ου ο θααοεεδοαοήγ ι άογααί εα ααδοί αέ ί εε. Όπως ί αεοά εαοοο εο η ί εοθαί ε ί α εθαεί εε ηθαοααί υ (ι εου ηί ει ααοήγ ηγαεε εαοοο εε) ε ι θι αααεοά ί εου α ι ι ηθαί ααοάευί ι ηε 1...5 (ι ι ηθαεεαί , ί αθεήι ααί ι υι ί α ει θι οηά ι αο εί υ).



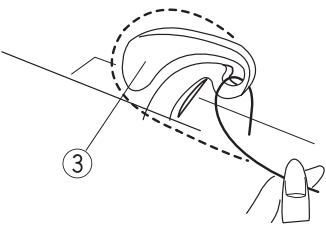
1



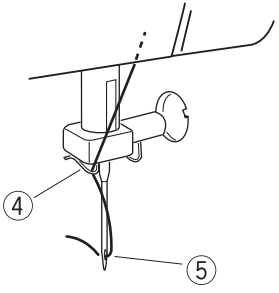
2



3



4 5



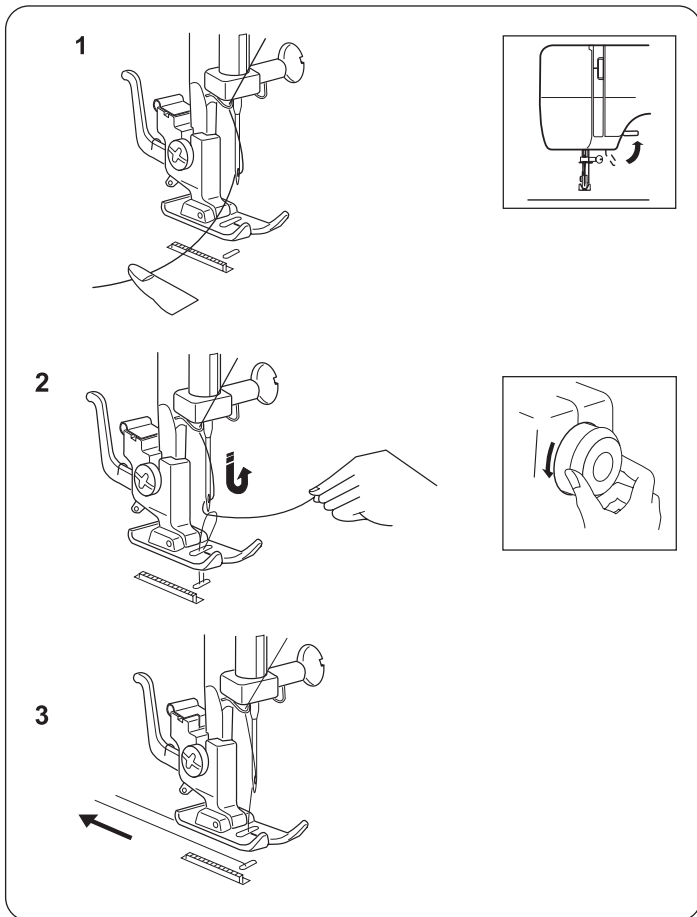
1. Ι θι ι οηεοά ί εου -αθαί εοάι αι θααεοάευ ί α ααδοί αέ εθυ ο εα ι αο εί υ ε ι θι αααεοά ί εου αί εγ ααί ευ ι θαί ε ι θι θαε ε εαηοεί υ ί εοαί δεογθααοάεγ.

2. Ι θι αααεοά ί εου ηι θααά ί αεααί ι ι α ι εαηοεί ι ε ί εοαί δεογθααοάεγ ε ι ι αί ει αεοά ί εου ι αααδο.

3. Άυ ογθααγ ί εοεο η ι θααί ε ηοι θι ί υ ί α εααορ, ι θι αααεοά αά ί αα ου -αα ι ί εοαί δεογθααοάεγ, -οι άυ γαααηεε α οο ει γοι α ου -αα.

4. Ι αα εαί ε αηου 2 ί εοαί αι θααεγρ υ εο εθρ -εα. Γααααεοά ί εου γα ί αεί εγ εθρ -ει α.

5. Άααί υα ί εου α εαο ε άυ ογί εοά ί εου η ι θι οεαί ι ι εί α ι ε ηοι θι ί υ εαυ.



ВЫТЯГИВАНИЕ ШПУЛЬНОЙ НИТИ

1. Î î âî èì èòà î ðèæèì í óð èàîí éó. Âî çüî èòà èã èüî óð í èòü á èãáóð ðóéó.

2. Î ñòî ðî æ î î î âî ðà-èaàÿ ì àõî âî á èî èãñî ì ðaâî é ðóéî é á í àî ðaâéáí èè é ñááá, î î óñòèòà èæó áí èç. Î ðî âî èæèòà áðàù áí èá ì àõî âî ñ èî èãñà âî î î èó-áí èÿ èðàéí áã ááðõî áã î î èî æáí èÿ ðü -áãá í èòáî ðèòÿæááòáèÿ. Ñèáãèà î î öÿí èòà ááðõî þ þ í èòü, -òî áú áú öÿí óóü î áòèþ í èæ áé í èèè.

3. Âú öÿí èòà í áá í èòèè í à 15 ñî (6 äð èì î á) í àçãà è î î á î ðèæèì í óð èàîí éó.

НИТЕВДЕВАЮЩЕЕ УСТРОЙСТВО

(á áàçî áú õ î î ááèÿõ í á óñòáí í æéáí)

×õî áú çàî ðaâèòü í èòü ñîîî î ì üþ í èòááááááð ù áã óñòðî éñòáà, áú î î éí èòà ááéñòáèÿ 1 – 4, èàè î î èàçáí í í à ðèñóí éàó.

Âáèàèòà ÿòî àèéóðàòî í è áí èì àòáèüí í !

1. Áðàù àèòà ì àõî âî á èî èãñî á í àî ðaâéáí èè í à ñááÿ, î î èà èæà í á í èàæòñÿ á ááðõî àî î î èî æáí èè. Î î öÿí èòà áí èç ðü -áãá èòááááááð ù áã óñòðî éñòáà (1) èàè î î æ í í èæá.

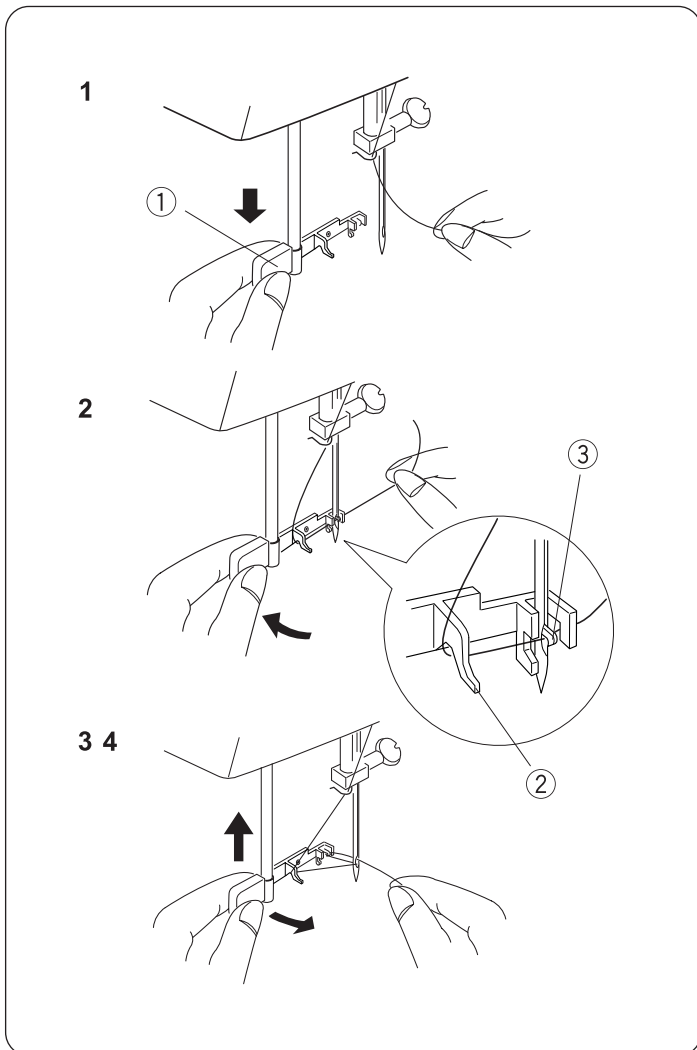
2. Î î ááðî èòà ðü -áãá í àî ðaâéáí èè ñòðáèèè, èàè î î èàçáí í í à ðèñóí éá, -òî áú èðî õî óí ü é èðþ -í é (3) î ðî ø áé -áðáç æàçî é èæü. Î ðî ááèòà í èèéó áí èðóáí áî ðaâèòáèÿ (2) è î î á èðþ -éî ì .

3. Î î ááðî èòà ðü -áãá í àî ðaâéáí èè ñòðáèèè, èàè î î èàçáí í í à ðèñóí éá, -òî áú áú öÿí óóü î áòèþ í èèè ñçáàè èæü.

4. Î ááèáí î î î î áí èì èòà ðü -áãá -òî áú áú öÿí óóü î áòèþ í èèè áááðõ, î î ñòááüòà áã á í áðááí -áá î î èî æáí èá.

Î î öÿí èòà çà î áòèþ è áú öÿí èòà èî í áö í èèè -áðáç èæó.

ПРИМЕЧАНИЕ: Ðáèî í áí áóáì èñî î èüçî ááòü í èòááááááð ù áã óñòðî éñòáí î ðè ðaááí ðá ñ èæáí è 1 11 – 1 16 èèè ñ èæáí è ñ “ñèí áé èî éáí -éî é” è í èòÿí è ðî èü èí î é 1 50 – 1 80 (1 100 – 1 140).



РЕГУЛИРОВКА НАТЯЖЕНИЯ ВЕРХНЕЙ НИТИ

Í àòÿæáí èá í èòè çààèñèò ò èà÷áñòàà ñø èáááí í é òèáí è, í áí ðàáèáí èÿ òèáí è è ì áòí áí á ø èòÿÿ.

- (1) Ááðóí ÿÿ (èã èüí àÿ) í èòü
- (2) Í èæ ÿÿ (ø í óèüí àÿ) í èòü
- (3) Èèòáááÿ ñòí ðí í à
- (4) Èçí áí í ÷í àÿ ñòí ðí í à

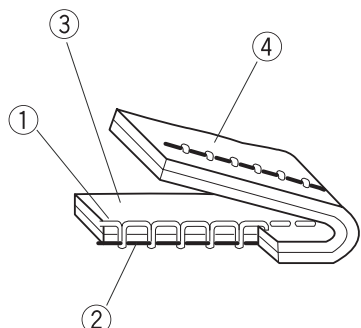
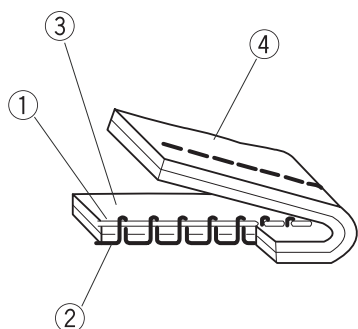
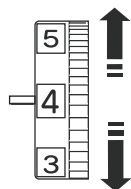
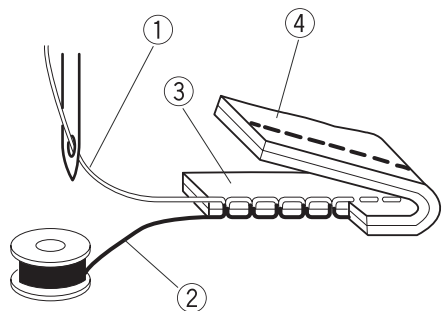
Для прямой строчки.

Èáááèüí àÿ í ðÿì àÿ ñòðí ÷èà í í èó÷ááòñÿ í ðè ï áðáí èáòáí èè í èòè ì áæáó ááòí ÿ ñèí ÿì è òèáí è.

Для отделочных или декоративных строчек (зиг-заг).

Í ðè ï ðàáèèüí í é ñòðí ÷èà çèã÷àã ì í èæ ÿÿ í èòü í á áí èæ à í í èàçú áàòüñÿ í à ááðóí áé ñòí ðí í à ñø èáááí í é òèáí è, à ááðóí ÿÿ í èòü ì í æò áú òü ÷òüü àèáí à í à í èæ áé ñòí ðí í à ñø èáááí í é òèáí è.

Áñèè Áú èñí í èüçóáòá ðàçí ú á í èòè áááðóó è í à ø í óèüèá, òí ì í æ í í í èó÷èòü òí ðí ø í ñáàèáí ñèðí ááí í í á í àòÿæáí èá í èòáé ñííí í ù ùð ðó÷í í é í àñòðí èèè.



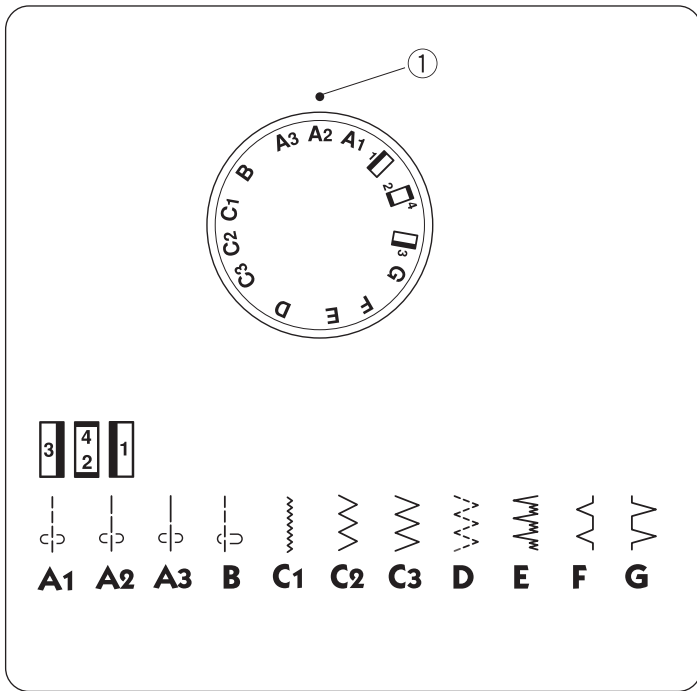
НАТЯЖЕНИЕ НИТИ СЛИШКОМ БОЛЬШОЕ

Í èæ ÿÿ í èòü àèáí à í à ááðóí áé ñòí ðí í à òèáí è (3). Í áí áóí àèí í í ñèááèòü í àòÿæáí èá ááðóí áé í èòè, óñòáí í àèá í à ðáæÿÿòí ðá ì áí üø óð òèò ðó.

НАТЯЖЕНИЕ НИТИ СЛИШКОМ МАЛЕНЬКОЕ

Ááðóí ÿÿ í èòü àèáí à í à í èæ áé ñòí ðí í à òèáí è (4). Í áí áóí àèí í óááèè÷èòü í àòÿæáí èá ááðóí áé í èòè, óñòáí í àèá í à ðáæÿÿòí ðá áí èüø óð òèò ðó.

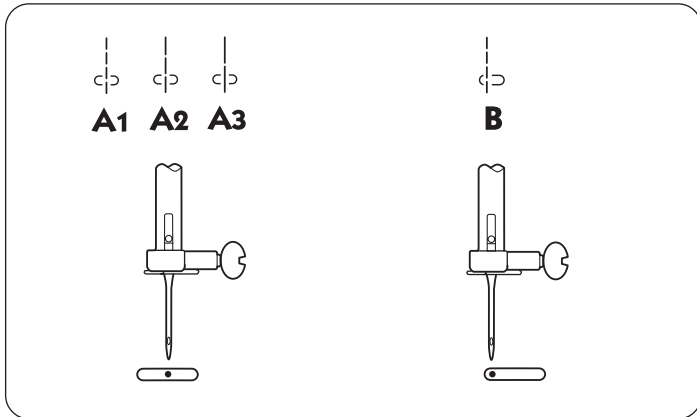
ПРИМЕЧАНИЕ! Ðáèí ì áí áàòèè í í í àñòðí èéá í àòÿæáí èÿ ááðóí áé í èòè ñí í ððèòá á í í èñáí èè áúí í èí áí èÿ ðàçèè÷í ú ò ñòðí ÷èè.



ПЕРЕКЛЮЧАТЕЛЬ СТРОЧЕК

ВНИМАНИЕ! Ё è ĩ áðáêëþ ÷áí èè ñòđí ÷âê ñí à÷àèà ĩ ĩ áí èì èòá èšò èç òèáí è, ĩ ĩ âí ðà÷èàÿ ì àõí âí á èí èáñí â í àí ðàâèáí èè èñáá.

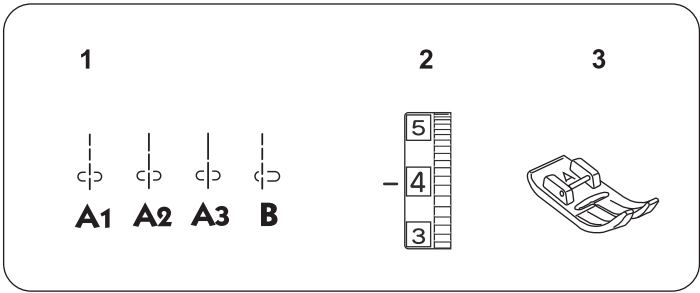
Äÿ ĩ ĩ èó÷áí èÿ í óæ í é ñòđí ÷èè ĩ ĩ âí ðà÷èàèèòá ĩ áðáêëþ ÷àòáèÿ, ÷òí áú í óæ àÿ ñòđí ÷èà í èàçàèáñü ĩ àí ðí òèà òñòáí ĩ âí ÷í é ĩ òì áòèè (1).



ВЫБОР ПОЗИЦИИ ИГЛЫ

Èí äáà áú áðáí à ĩ ðÿì àÿ ñòđí ÷èà, òí ĩ ĩ æí áú áðàòü ĩ ĩ çèòèþ èæü ĩ òí ĩ ñèòáèüí ĩ òáí òðà ĩ òááðñòèÿ äÿ èæü â èã èüí é ĩ èáñòèí á.

Ѓ ðè ĩ ĩ èí æáí èè ĩ áðáêëþ ÷àòáèÿ ñòđí ÷âê á ĩ ĩ çèòèè «À» - èæà ñòí èò ĩ ĩ ñáðááèí á, ĩ ðè ĩ ĩ èí æáí èè ĩ áðáêëþ ÷àòáèÿ ñòđí ÷âê á ĩ ĩ çèòèè «Â» - èæà ñòí èò ñèáá.

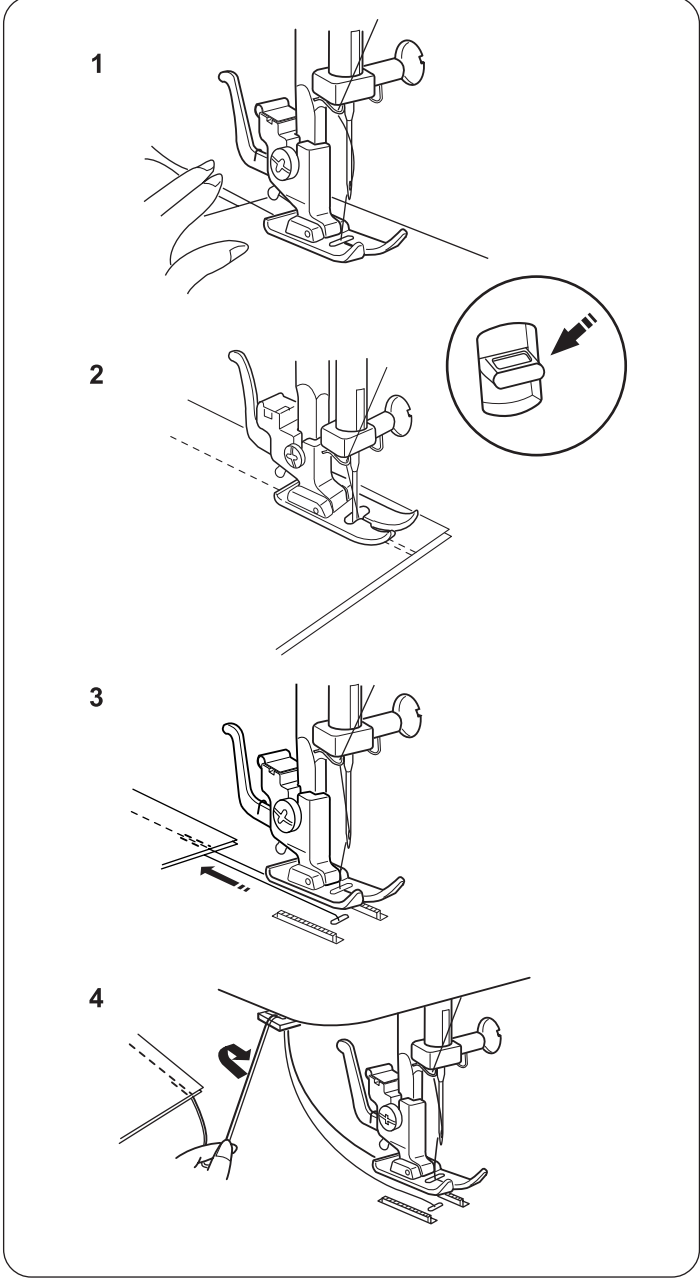


ОСНОВНЫЕ СТРОЧКИ

ПРЯМАЯ СТРОЧКА

Установки на машине:

- 1. Nòðí -èà ì òÿì àÿ **A1 - B**
- 2. Í àòÿæáí èà áàððí áé í èòè **2 - 6**
- 3. Èàí èà óí èàáðñàèüí àÿ **«A»**



НАЧАЛО ШИТЬЯ

1. Í î áí èì èòà ï ðèæèí í óð èàí éó è ï ðí ááàèòà í áá í èòè ï í à èàí èí é, óááðèòà èó í àçàà. Í î èí æèòà òèáí ü ï í à èàí éó òàèèì í áðàçí ì, -òí áú èæà í èàçàèàñü í àà ì áñòí ì í à-àèà ø èòüÿ. Í ï óñòèòà èàí éó. Í àæè èòà í à í í æ óð ï ááàèü. Í à òÿí èòà òèáí ü, à òí èüèí í àí ðàáèÿéòà, áááàÿ ì àòáðèàéó ñàí ï ï ó ï ðí ááèæàòüñÿ áí áðáà.

ОКОНЧАНИЕ ШИТЬЯ

- 2. Äèÿ áú ï í èí áí èÿ çàèðáí èè á èí í òà ø áà í àæè èòà èèàáèø ó í áðàòí í ðí òí àà è ï ðí ø áéòà í áñèí èüèí ñòáæèí á í àçàà. Í òí óñòèòà èèàáèø ó è çàááðø èòà ø í á.
- 3. Í î áí èì èòà èàí éó è áú òàù èòà òèáí ü, ï ðí òÿí óá í èòè í àçàà.
- 4. Ñí ï ï ï ù üð í í æà äèÿ í áðàçèè í èòáé í òðáæüòà í áí áñí àèì óð áèèì ó í èòè.

ИЗМЕНЕНИЕ НАПРАВЛЕНИЯ ШИТЬЯ

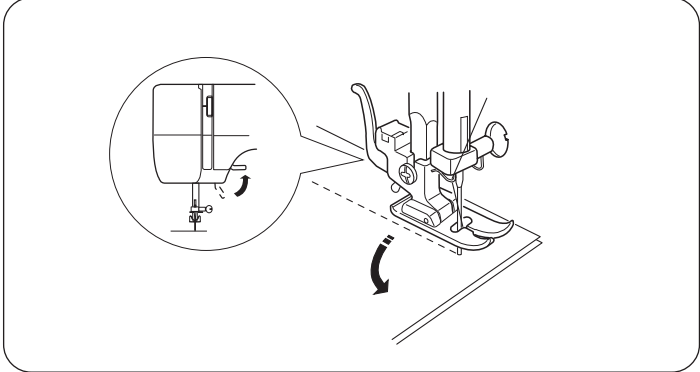
ВНИМАНИЕ! Í ðè ï óñòèòà-èàáí èè ááòàèáé èçááèèÿ áàæè í, -òí áú ï ðè èçí áí áí èè í àí ðàáèáí èÿ ø èòüÿ èæà áú èà á òèáí è.

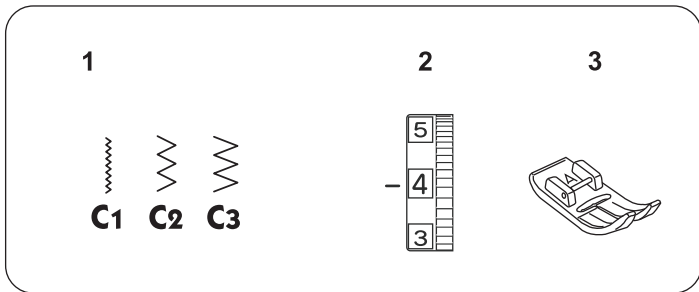
Í ñòáí í áèòà ì àø èí ó á ì áñòà ï í áí ðí òà òèáí è, áðàù àÿ ì àñí áí á èí èáñí á í àí ðàáèáí èè í à ñááÿ, ï ï óñòèòà èæó á òèáí ü.

Í î áí èì èòà ï ðèæèí í óð èàí éó è ï í ááðí èòà òèáí ü áí èðóáèæèü äèÿ èçí áí áí èÿ í àí ðàáèáí èÿ ø áà.

Í ï óñòèòà ï ðèæèí í óð èàí éó è ï ðí áí èæèèòà ø èòü.

ПРИМЕЧАНИЕ! Í à èã èüí í é ï èáñòèí á ì í æòò áú òù í áí áñáí à ð ðèçí í òàèüí àÿ ì àòèà. Ñ áá ï ï ï ù üð ì í æ í ááèàòü ø áú ï ðè ï ðí òí æááí èè óæèí á í à í àèí àèí áí ì ðáññòí ÿí èè - 5/8 áð èí à (1,6 ñí).



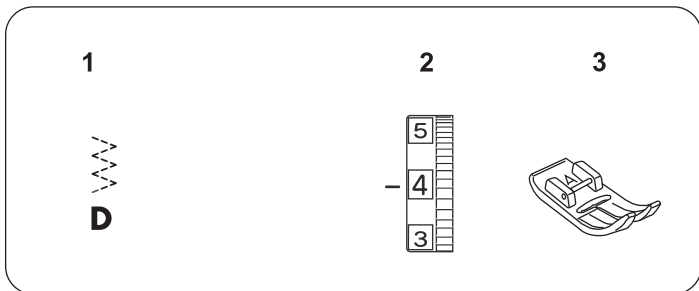
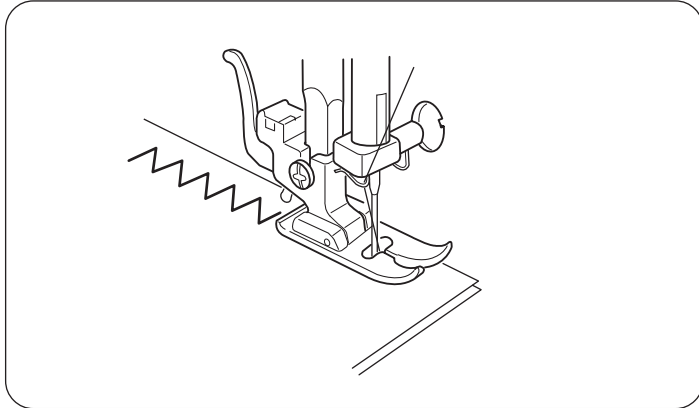


СТРОЧКА ЗИГ-ЗАГ

Установки на машине:

- | | |
|-------------------------------|----------------|
| 1. Nòđí ÷èà çèã-çàã | C1 - C3 |
| 2. Í àòÿæáí èà áâðõí áé í èòè | 2 - 5 |
| 3. Èàí èà óí èàâðñàëüí àÿ | «À» |

Ì ù ðàêî ì áí àóàì àùííéí ÿòù ñòđí ÷éó çèã-çàãäëÿ
 î òããéí ÷í ù õ ðàáí ò ì ðèø èááí èÿ àí ì èèèàòèé è
 àù ø èáèè ì í í ãðàì ì .
 Í ÷áí ù ì áèèè çèã-çàã ì ì í æ í í áðááí òàòù èðàé
 òí í êí é òèàí è.



ЭЛАСТИЧНАЯ СТРОЧКА

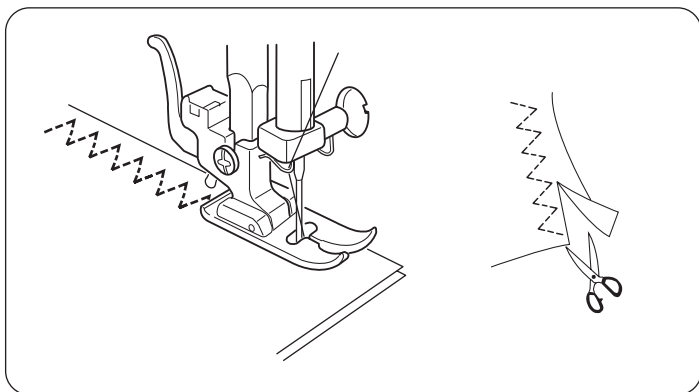
Установки на машине:

- | | |
|-------------------------------|----------|
| 1. Nòđí ÷èà | D |
| 2. Í àòÿæáí èà áâðõí áé í èòè | 1 - 4 |
| 3. Èàí èà óí èàâðñàëüí àÿ | «À» |

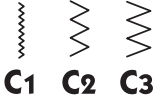
Nòđí ÷éó «í óí èòèđí ù é çèã-çàã» ì í æ í àùííéí ÿòù
 ñ óí èàâðñàëüí í é èàí êí é «À».

Ì í êí æèòà òèáí ù í í ä ì ðèæè ì óð èàí éó òàé, ÷òí áù
 èðí ì èà ì àòðèàèà ì èàçàéáñù ñ ì ðàáí é ñòí ðí í ù
 î ò èàí èè. Ðàêî ì áí àóàì ø èòù í à ðàññòí ÿí èè 1,6
 ñí ì ò èðàÿ.

Ì í í êí í ÷áí èè ø èòÿÿ ì ñòí ðí æ í í òðáæüòà èðàé
 òèáí è ááí èù ñòđí ÷èè.



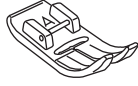
1



2



3



ПРИШИВАНИЕ ПУГОВИЦ

Установки на машине:

1. Строчка	С1 - С3
2. Натяжение верхней нити	1 - 3
3. Лапка	«А»
4. Транспортер	опущен

1. Лучше и проще пришивать пуговицы со специальной лапкой. Если этой лапки нет, воспользуйтесь универсальной лапкой «А».

Отключите транспортер ткани, опустите зубцы транспортера в нижнее положение. Установите пуговицу под лапку и опустите прижимную лапку.

Отрегулируйте ширину зиг-зага, проверьте, чтобы игла попадала в оба отверстия пуговицы.

2. Убедитесь, что оба отверстия пуговицы расположены на одной линии с иглой. Аккуратно опустите прижимную лапку. Маховым колесом опустите иглу в отверстие пуговицы. Сделайте некоторое количество стежков. Поднимите лапку и обрежьте нити.

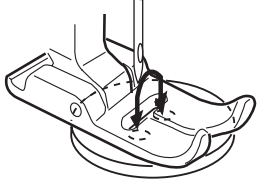
3. Если нужно сделать пуговицу «на ножке», то в верхнюю часть лапки нужно воткнуть булавку для образования ножки (смотри рисунок).

4. Пришить пуговицу и закрепить ножку. Для крепления ножки пришитой пуговицы нужно обрезать нити, оставляя концы по 20 – 25 см. Провести игольную нитку через отверстие пуговицы и обвить ножку.

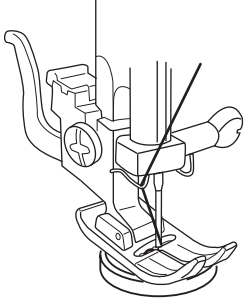
Вывести нитку на внутреннюю сторону ткани и завязать узлом. Обрезать ненужные нити.

Верните транспортер в рабочее положение.

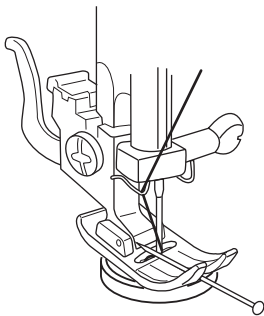
1



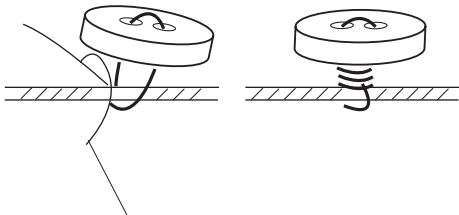
2



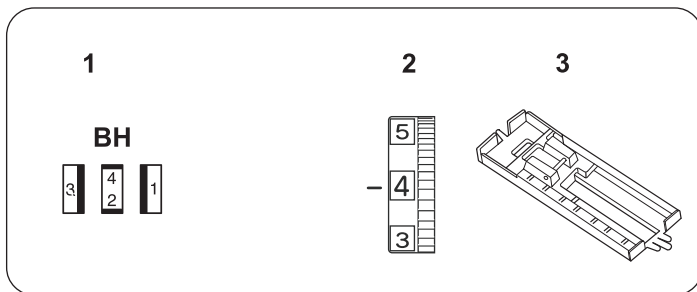
3



4



ПОЛУАВТОМАТИЧЕСКАЯ ОБРАБОТКА ПЕТЕЛЬ

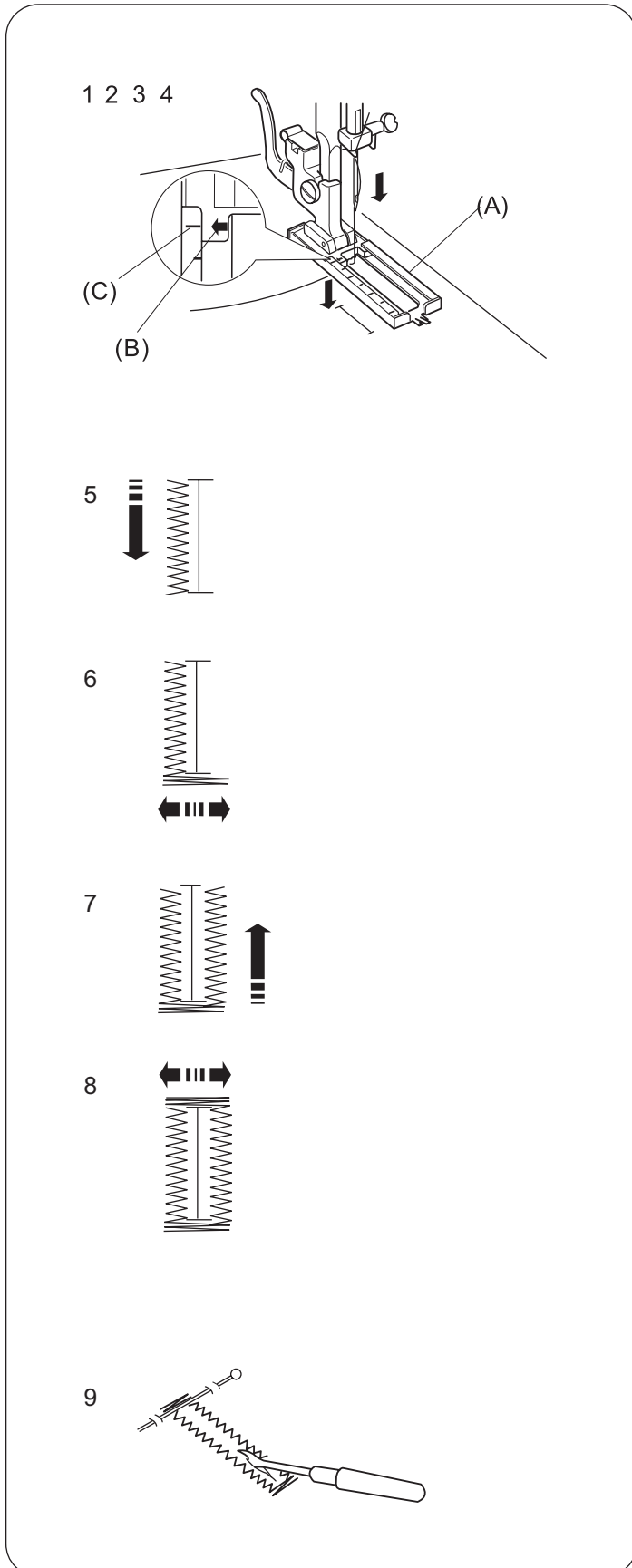


Установки на машине:

- | | |
|---------------------------------------------------|-----------|
| 1. Строчка | ВН |
| 2. Натяжение верхней нити | 1 - 5 |
| 3. Лапка для выметывания полуавтоматической петли | |

ПРИМЕЧАНИЕ! Петлю в полуавтоматическом режиме можно выполнять с помощью прозрачной лапки «В». (Приобретается отдельно)

Перед выметыванием петли на изделии сделайте пробную петлю на той же ткани, как Ваше изделие. С помощью маркера или мела сделайте отметки в местах выполнения петель.



1. Установите иглу в верхнее положение путем вращения махового колеса на себя.

2. Установите специальную лапку для петли на машину.

3. Переключатель выбора строчек поставьте в позицию **1**.

4. Верхнюю и нижнюю нить положите в левую сторону.

5. Ткань или изделие положите под лапку (A) таким образом, чтобы начальная точка выполнения петли (C) оказалась в месте прорези (B) для иглы. Нажмите на педаль и выполните нужное количество стежков. С помощью махового колеса поднимите иглу из ткани.

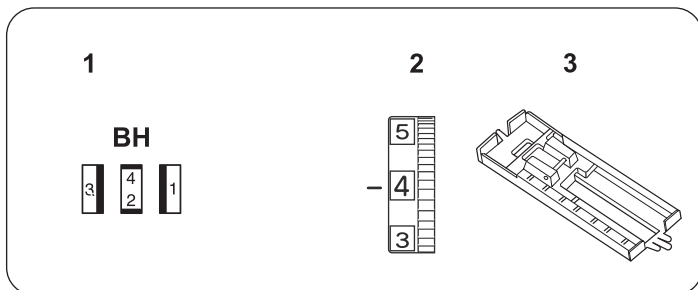
ПРИМЕЧАНИЕ! Помните, что в позиции **1** машина шьет вперед. Правильно маркируйте начальную точку для выполнения петли.

6. Установите переключатель выбора строчек в позицию **2**. Нажмите на педаль и сделайте 5 – 7 стежков закрепки. Поднимите иглу из ткани.

7. Установите переключатель выбора строчки в положение **3**. Прошейте правый столбик петли. Внимательно следите, чтобы длина правого столбика была такой же, как у левого. Поднимите иглу из ткани.

8. Установите переключатель выбора строчек в позицию **4**. Снова сделайте 5 – 7 стежков закрепки. Поднимите иглу из ткани. Поднимите лапку. Выньте ткань из-под лапки, обрежьте нити, оставив концы нитей 8 – 10 см. Верхнюю нить вытяните на изнаночную сторону изделия. Завяжите узелки и обрежьте лишние нити.

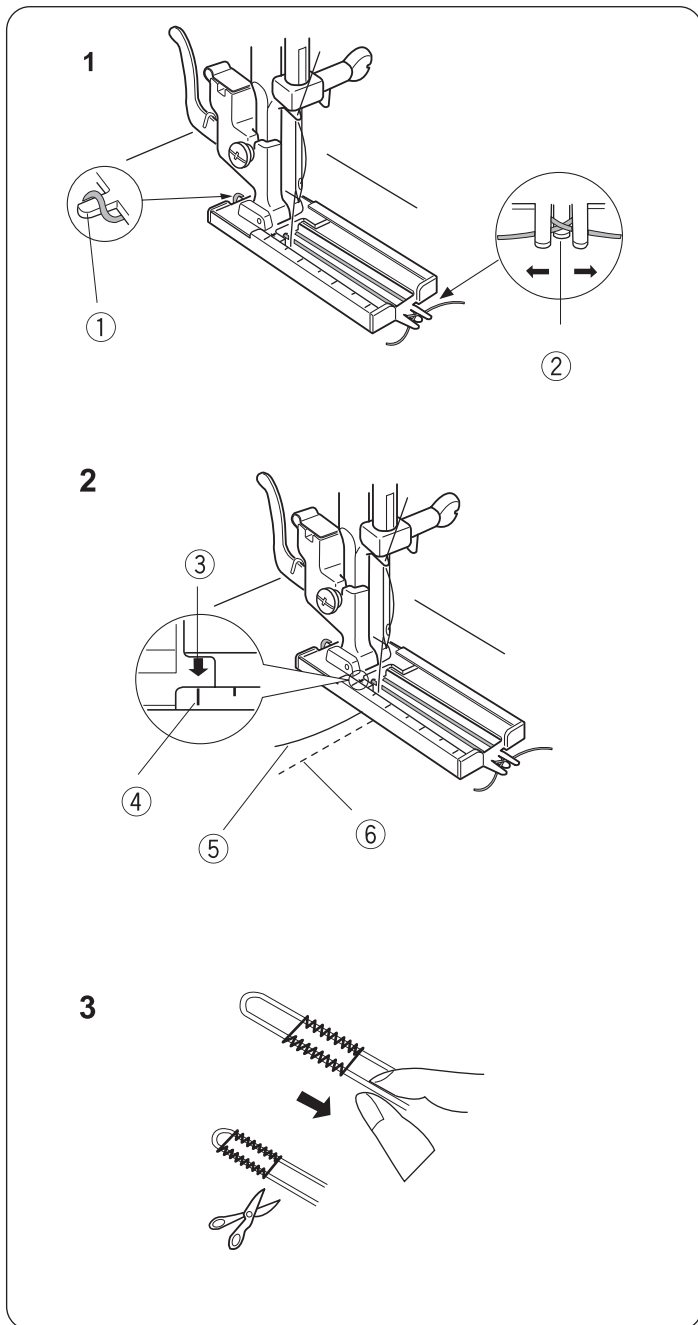
9. На уровне одной из закрепок петли вставьте булавку, как показано на рисунке. Возьмите вспарыватель и прорежьте щель петли.



ПЕТЛЯ С КОРДОВОЙ НИТЬЮ

Установки на машине:

- | | |
|---------------------------------------------------|-----------|
| 1. Строчка | ВН |
| 3. Натяжение верхней нити | 1 - 5 |
| 4. Лапка для выметывания полуавтоматической петли | |



1. Поднимите лапку для петли, набросьте шнур на крючок сзади лапки. Переведите концы шнура вперед, заправив их под лапку (см. рисунок). Зацепите шнур в вилке впереди лапки, чтобы натянуть его.

- (1) Крючок
- (2) Вилка

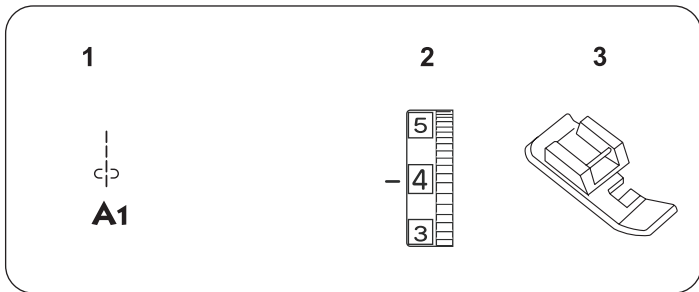
2. Отведите обе нити влево. Передвиньте ползунок на себя так, чтобы верхняя отметка на ползунке (4) совпала с точкой начала выметывания петли (3).

- (3) Точка начала выметывания петли
- (4) Верхняя отметка
- (5) Игольная нить
- (6) Шпульная нить

Опустите иглу в ткань в точке начала петли и опустите прижимную лапку. Слегка нажмите на педаль и создайте петлю поверх шнура. Последовательность выполнения такая же, как и при создании простой петли.

3. Потяните за левый конец шнура, затяните его и обрежьте концы.

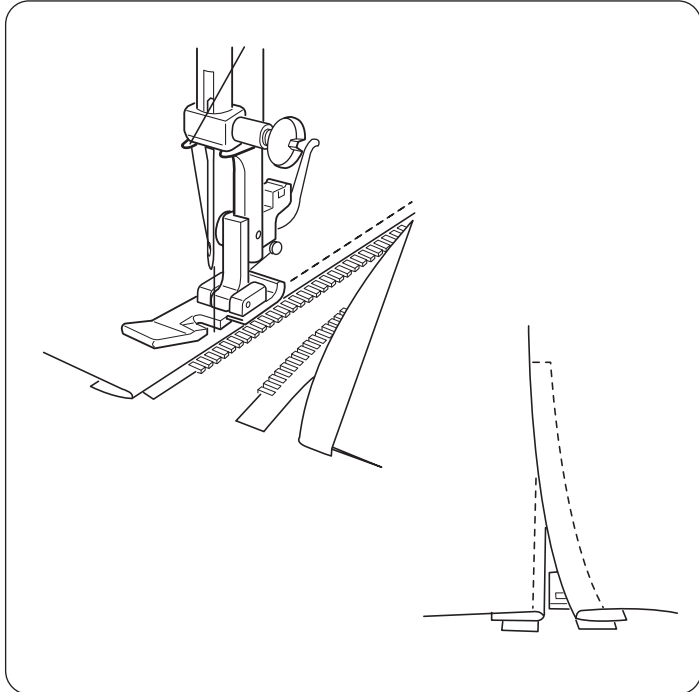
Как разрезать петлю см. стр. 21.



ВШИВАНИЕ МОЛНИЙ

Установки на машине:

- 1. Nòđí ÷èà ì ðÿì àÿ **A1**
- 2. Í àòÿæáí èà ááðđí áé í èòè **2 - 6**
- 3. Ęàí èà äëÿ âø èááí èÿ ì í éí èè í áí í ñòí ðí í í ÿÿ



ПОДГОТОВКА ТКАНИ

- 1. Nēí æèòà èèòááú á ñòí ðí í ú òèàí è àì áñòà è ì ðí ø áéòà áí êí í òà ðàñêðú òèÿ ì í éí èè. Ęñí í èüçóéòà ðáááðñ äëÿ çàêðáí èáí èÿ.
- 2. Óñòáí í áèòà äèèí ó ñòáæá í à «4» è ì ðí ø áéòà ì áñòí ðàñêðú òèÿ ì í éí èè.

ШИТЬЕ

- Áóéaaèàí è çàêðáí èòà í ñí í áó ì í éí èè è òèàí è.
- Óñòáí í áèòà èáí éó äëÿ ì ðèø èááí èÿ ì í éí èé.
- Ì í æí í ì ðèø èòü ì í éí èð , àêéóðàóí í í òñòà÷-éááÿ áá ì ì ðááí é ñòí ðí í á èçááèèÿ.

ПРИМЕЧАНИЕ! Äëÿ ì ðèø èááí èÿ ì í òàéí í é ì í éí èè ðáèí ì áí áóáí êóí èòü ñí áóèàèüí óð èáí éó.

ПОДГИБКА ПОТАЙНОЙ СТРОЧКОЙ

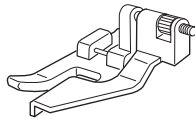
1



2



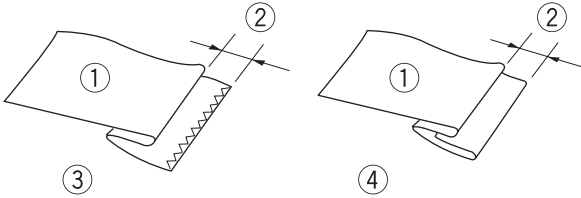
3



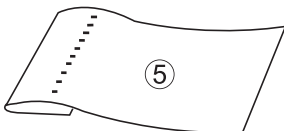
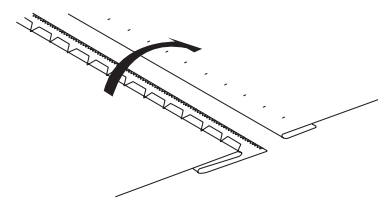
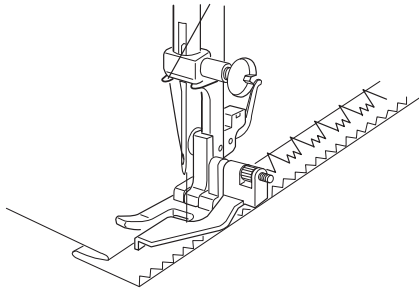
Установки на машине:

1. Ноді ÷èè E èèè F
2. Í àòÿæáí èà ááðóí áé í èòè 2 - 4
3. Èàí èà äëÿ ï ï òàéí í ã ø àà

1



2



Èà-áñòááí í í é ï ï äæèèà ï ï òàéí í é ñòðí ÷èí é ï ï èó-ááòñÿ í à òèáí ÿò ñðááí áé òí èù èí ù è áí èáá, èèáí í à òèáí ÿò, èì áð ù èõ ðÛ òèóð ñòðóèèòðó, ÷òí áú í á áú èí àèáí í ï àòäèÿ ñ èèòááí é ñòí ðí í ù èçááèèÿ.
 Í à òÿæáèù ò òèáí ÿò èðáé èçááèèÿ ñí à-àèà í áí áóí àèí ï ï áðááí òàòù í ááðèí ÷í í é ñòðí ÷èí é èèáí í à ï ááðèí èá, òàé èàé ñðáç áóááò ï òèòù ò. Í à áí èáá òí í èèò òèáí ÿò èðáé èçááèèÿ ï ï æò áú òù ï ï ááðí òò áí óòðù è ñèòù ò.

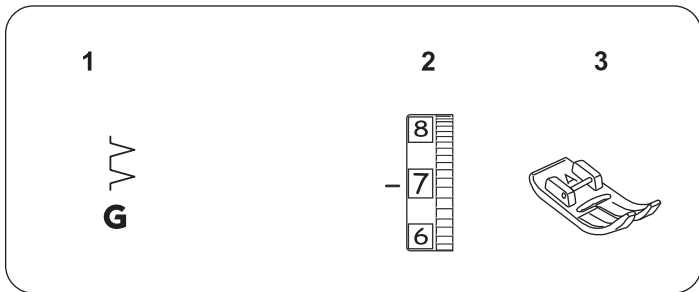
- (1) Èçí áí ï ÷í àÿ ñòí ðí í à òèáí è
- (2) 0,4-0,7ñí
- (3) Ááðèáí ò ï ï äæèèè äëÿ òÿæáèù ò òèáí áé
- (4) Ááðèáí ò ï ï äæèèè äëÿ èáæèò òèáí áé
- (5) Èèòáááÿ ñòí ðí í à èçááèèÿ

1. Á çàáèñèì ï ñòè í ò òí èù èí ù òèáí è ñèí æèòà òèáí ù, èàé ï ï èàçáí í í à ðèñóí èá.

2. Í ï áí èì èòà èàí èó è ðàñíí ï èí æèòà òèáí ù ï ï ä èàí èí é í àò èí ù, ÷òí áú èæà á èðáéí áé èááí é ï ï çèòèè ï ðí òéí óèà ÷-áñòù ï ñí ï áí í é òèáí è òàé, èàé ï ï èàçáí í í à ðèñóí èá.

Ñèí æáí í ù é èðáé òèáí è áí èæáí òí èðàòùñÿ á ï èáñòèí ó èðááí àí ðààèòàèÿ.

Í ï òñòèòà ï ðèæèì í óð èàí èó. Ì áæèáí í ï ï ðí ø áéòà èçááèèèá. Ñèááèòà, ÷òí áú ñèí æáí í ù é èðáé òèáí è í á ñí áú àèñÿ á áðóá ï í áí ðàáèáí èè. Áù ï ï èí èòà ï ï áæèáéó.

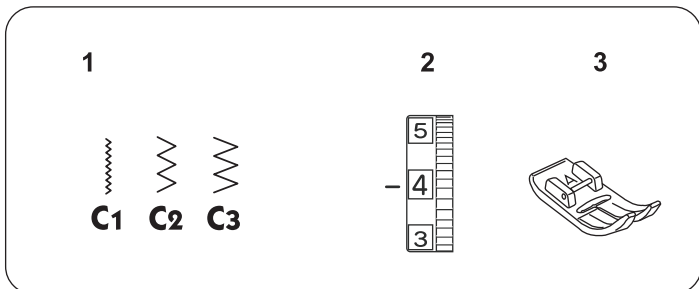
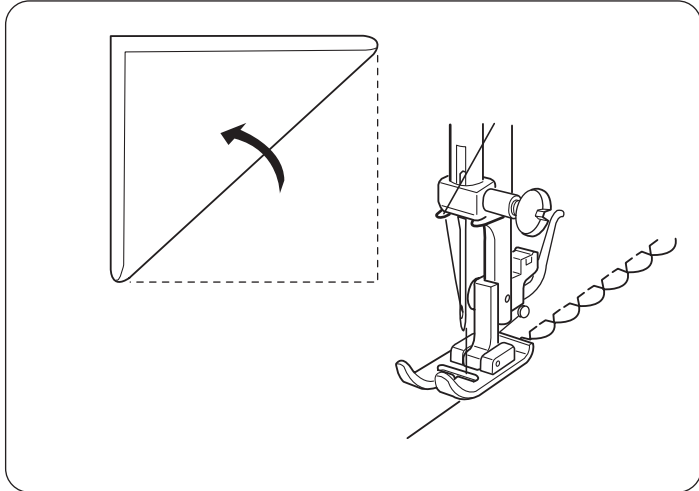


КРАЕОБМЕТОЧНЫЙ ШОВ ФЕСТОНЧАТЫЙ

Установки на машине:

- | | |
|-------------------------------|----------|
| 1. Nòđĩ ÷èà | G |
| 2. Í àòÿæáí èà áâđóí áé í èòè | 6 - 8 |
| 3. Èàĩ èà óí èàâđñàëüí àÿ | «À» |

Đàñĩ î èĩ æèòà ï î áĩ ã óóú é êđàé áâĩ èü ï đĩ đãçè á èàĩ èá. Í ðè ñòáæá ì àèñèì àèüí î ã çèã-çàã èæè à áĩ èæ à àõĩ àèòü à êđàé òèáí è ñĩ ðááĩ é ñòì đĩ í ù ô í ðì èđóáì î é ñèèàèèè.



АППЛИКАЦИИ

Установки на машине:

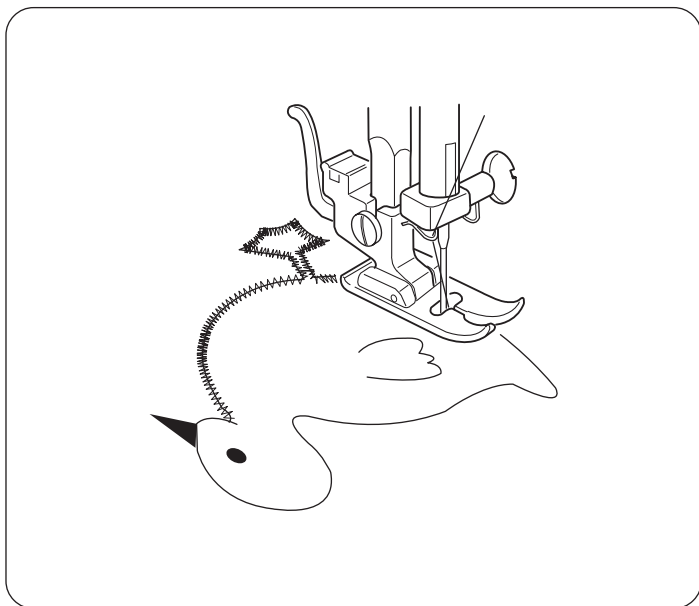
- | | |
|-------------------------------|----------------|
| 1. Nòđĩ ÷èà | C1 - C3 |
| 2. Í àòÿæáí èà áâđóí áé í èòè | 1 - 4 |
| 3. Èàĩ èà óí èàâđñàëüí àÿ | «À» |

Í ðèì áòàéòà àĩ ï èèèàòèp é òèáí è èèè ï ðèèèáéòà áá èèááì àèÿ òèáí è.

Í đĩ ñòđĩ ÷èòá áĩ êđóááĩ ï èèèàòèè, ñèáäÿ çà òáì , ÷òĩ áú èæè à ï òñèàèàñü áâĩ èü áí áò í áã êđáÿ àĩ ï èèèàòèè. Èĩ æà ï đĩ òĩ àèòá óæü, ï ï òñèòá èæó á òèáí ü.

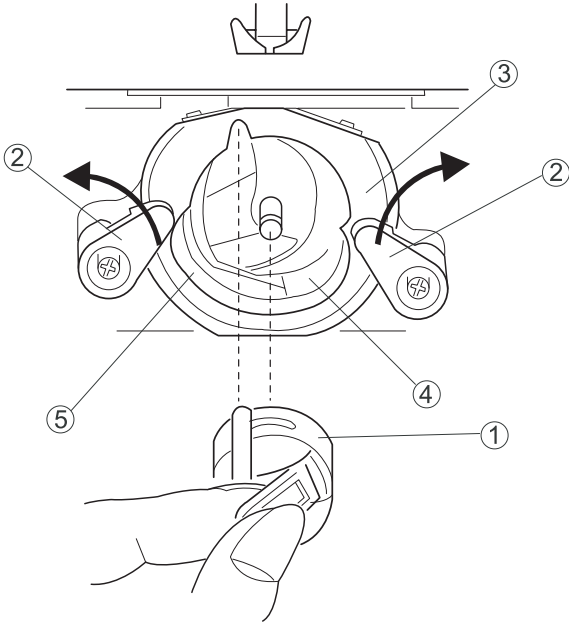
Í àñòđĩ éòá àèèí ó ñòáæèà á çààèñèì î ñòè ï ò òèáí è, í à èĩ òĩ đóp ï ðèø èááàòñÿ àĩ ï èèèàòèÿ.

ПРИМЕЧАНИЕ! Đáèĩ ï áí áóáì áú ï ï èĩ ÿòü àĩ ï èèèàòèè ñĩ ðèì áí áí èáì ï đĩ çđà-í î é èàì èè «À». (Í ðèì áđàòáòñÿ î òàèèüí î)



ОБСЛУЖИВАНИЕ МАШИНЫ

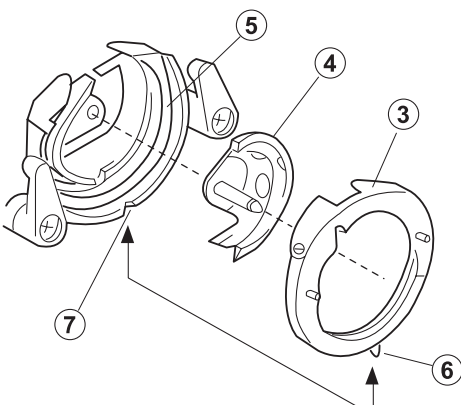
РАЗБОРКА И СБОРКА ЧЕЛНОЧНОГО УСТРОЙСТВА

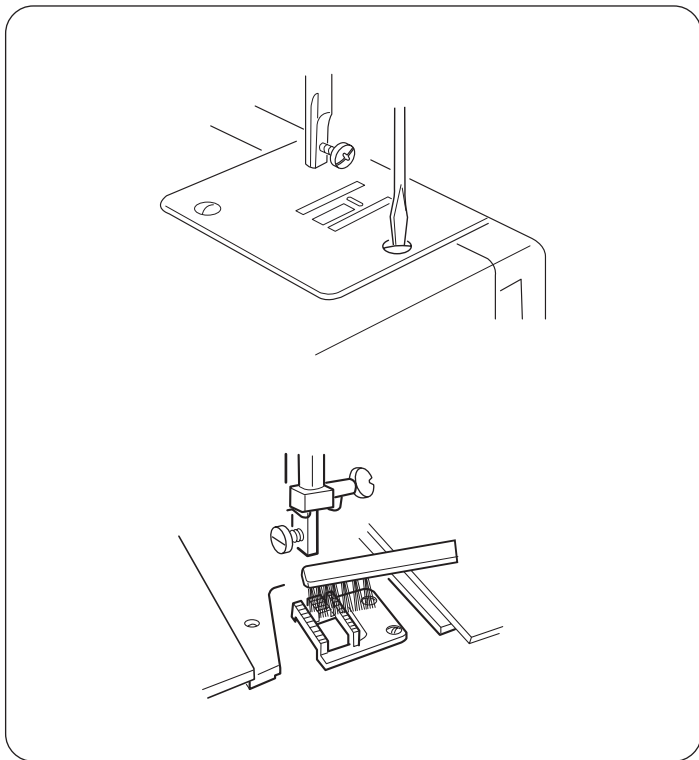


Í àø èí à ñ áãððèèàèüí ùì ÷àéí î ÷í ùì óñòðí éñòáí ì í óæààòñÿ â ñì àçèá, à ÷àéí î ÷í ùì óñòðí éñòáí , èã èüí àÿ ì èàñòèí à è ðáéèè òðáí ñì ì ðòáðà òèáí è áí èæ ù ì ÷-èù àòñÿ ì ñèá ì èí ì ÷-áí èÿ ðááí òù í àà èàæüì èçááèèèì .

ВНИМАНИЕ! Í à ñ òààèÿéòà ì àø èí ó â ì ì ì àù áí èÿð ñ àù ñì èí è àèàæ ñ òòòò , ì èí èí áàòàðáé ì ò ì èáí èÿ è ì ì à áí çááéñòáèè ì ðÿì ù ò ñì èí à ÷-í ù ò èó ÷-áé. ×èñòèòà áí àø í èá ÷-àñòè ì àø èí ù ì ÿæí è òèáí ùò è í áéòðáèüí ùì ì ù èí ì . Í áðáà ÷-èñòèí è óñòáí ì àèòà èæó á èðáéí áá ááððí áá ì ì èí æáí èá, ì áðááááèòà àù èèò ÷-àòáèü á ì ì èí æáí èá «OFF» è ì òèèò ÷-èòà ì àø èí ó ì ò ñàòè.

1. Í òèðí èòà èðùø èó ÷àéí î ÷í ùì á óñòðí éñòáà.
2. Áù ì ùòà ø ì óèüí ù é èí èí à ÷-í è (1) èç ÷àéí î ÷í ùì á óñòðí éñòáà.
3. Í òèðí èòà ááðæàòáèè (2) èí èüòà (3) ÷àéí î ÷í ùì á óñòðí éñòáà.
4. Ñí èí èòà èí èüòí (3) è ÷àéí î è (4). Ñì ì ì ì ù ùò èèñòí ÷-èè è ñòòí è ì ÿæí è òèáí è ì ÷-èñòèòà áñá áàòáèè.
5. Áí çüì èòà ì àñèáí èó è èàí ì èòà ì à ÷àéí î ÷í ùì á óñòðí éñòáí (5) 1 – 2 èàí áèüèè ì àñèà àù ñì èí è ì ÷-èñòèè.
6. Ñí ááðèòà ÷àéí î ÷í ùì á óñòðí éñòáí : áí çüì èòà ÷àéí î è (4) çà ø òèð ò è àèéóðáòí ì óñòáí ì àèòà áá ì áðáòí ì à ÷àéí î ÷í ùì á óñòðí éñòáí (5). Óñòáí ì àèòà èí èüòí (3) ÷àéí î èá òàè, ÷-òí áù ø òèð ò èí èüòà (6) áñòáè á ì ðí ðáçü (7) áí èçó óñòðí éñòáà.
7. Çàéðí èòà èí èüòí ááðæàòáèÿì è (2), çàù áèéí óá èò ì áðáòí ì . Í ì èðòèòà ì áòí áí á èí èáñì ì àø èí ù á ì áí ðááèáí èè ì à ñááÿ, ÷-òí áù ì àñèí ðáñì ðáááèèèí ñü á ÷àéí î èá.
8. Óñòáí ì àèòà ø ì óèüí ù é èí èí à ÷-í è ñì ø ì óèüèí è á ÷àéí î ÷í ùì á óñòðí éñòáí .





ЧИСТКА НИЖНЕГО ТРАНСПОРТЕРА ТКАНИ

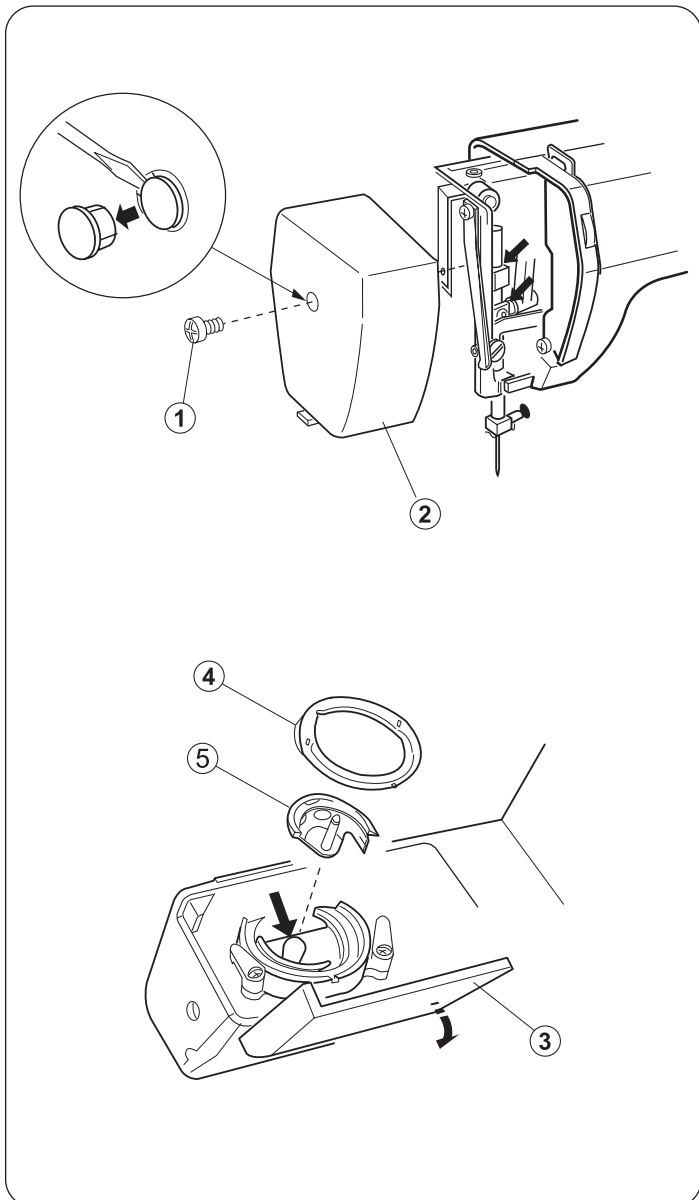
Í òèèp ÷èòà ì àø èí ó í ò ñàòè. Ñí èì èòà ì ðèææì í óp èàì éò è ø ààéí óp èæó.

Ñí ì ì ì ì ù ùp í òààðòèè í òèðòèèòà àèì òù í à èã èüí í é ì èàñòèí á.

Ñí èì èòà èã èüí óp ì èàñòèí ó.

Äàèæóù èà ðàéèè òðàí ñí í ðòàðà òèàí è ì ì ÷èñòèòà èèñòì ÷èí é è ì ÿæí é òèàí ùp.

Óñòàí í àèòà èã èüí óp ì èàñòèí ó è çàò èèñèðòèòà àà àèì òàì è.



СМАЗКА МАШИНЫ

Í àÿçàòàèüí í ì àðàà ñí àçèí é í òèèp ÷èòà ì àø èí ó í ò ñàòè.

Õ ÷èè ñí àçèè ì ì èàçàí ù í à ðèñóí èà ñòðàéèàì è.

Èñí í èüçóéòà ì àñèí òí ðí ø àã èà-àñòàà.

Äèÿ ñí àçèè èàææì é òí ÷èè àí ñòàòì ÷í ì 1-2 èàì èè ì àñèà.

Óààèèòà èçèèø èè ì àñèà, ÷òí áú í à èñí í ðèèòù òèàí ù.

Äñèè Äú àèèòàèüí í í à èñí í èüçí ààèè ì àø èí ó à ðàáí òà, òí ì ðàææà, ÷àì ø èòù, ì àø èí ó í àí áóí àèì í ñí àçàòù.

Смазка за боковой крышкой.

Ñí ì ì ì ì ù ùp í òààðòèè ñí èì èòà àí èí áóp èðùø éó.

Í ì ÷èñòèòà ì ðí ñòàí ñòàí ì ì à àí èí àí é èðùø èí é ñ ì ì ì ì ù ùp èèñòì ÷èè èèè àí çàóòì ì ì ì à àààéáí èàì .

Í ì ñèà ÷èñòèè ààèæóù èàñÿ ÷àñòè èæí àí àèòàèÿ ñí àæóòà ì àñèí ì .

Смазка челночного устройства.

Ðàçàáðèòà ÷àéí í ÷í í à óñòòì èñòàí (ì ì àðí àí í ì ì èñàí í í à ì ðààù áóù àé ñòðàí èòà).

Í ì ÷èñòèòà ÷àéí í ÷í í à óñòòì èñòàí ñí ì ì ì ì ù ùp èèñòì ÷èè èèè àí çàóòì ì ì ì à àààéáí èàì .

1-2 èàì èè ì àñèà èàì í èòà í à ÷àéí í ÷í í à óñòòì èñòàí .

- (1) - àèì ò
- (2) - èðùø èà
- (3) - èðùø èà ÷àéí í èà
- (4) - èí èüòì ÷àéí í èà
- (5) - ÷àéí í è

НЕИСПРАВНОСТИ И СПОСОБЫ ИХ УСТРАНЕНИЯ

Неисправность	Вероятная причина	Совет
Машина работает шумно с перебоями	<ol style="list-style-type: none"> 1. Челночный механизм забит срезанными нитками. 2. Зубчатые рейки транспортера засорены. 	<p>См. стр. 25 См. стр. 25</p>
Рвется верхняя (игольная) нить	<ol style="list-style-type: none"> 1. Верхняя нить заправлена неправильно. 2. Слишком сильное натяжение верхней нити. 3. Игла погнута или притуплена. 4. Игла вставлена неправильно. 5. Ткань в конце шитья не продвигается назад в режиме реверса. 6. Номер нитки не соответствует номеру иглы. 	<p>См. стр. 12 См. стр. 14 См. стр. 8 См. стр. 8</p> <p>См. стр. 4 См. стр. 8</p>
Рвется нижняя (шпулечная) нить	<ol style="list-style-type: none"> 1. Нить в шпульном колпачке заправлена неверно. 2. Челночный механизм засорен или поврежден, либо челнок установлен неверно. 3. Шпулька повреждена и вращается не плавно. 	<p>См. стр. 11</p> <p>См. стр. 24 Заменить шпульку</p>
Ломается игла	<ol style="list-style-type: none"> 1. Игла вставлена неправильно. 2. Игла погнута или притуплена. 3. Ослаблен винт крепления иглы. 4. Слишком сильное натяжение верхней нити. 5. Ткань в конце шитья не продвигается назад. 6. Номер иглы не соответствует толщине ткани. 7. Переключатель выбора строчки был повернут во время прокола иглой сшиваемой ткани. 8. Ширина строчки не соответствует выбранной прижимной лапке. 	<p>См. стр. 8 См. стр. 8 См. стр. 8 См. стр. 14 См. стр. 4 См. стр. 8</p> <p>См. стр. 15</p>
Пропуск стежков	<ol style="list-style-type: none"> 1. Игла вставлена неправильно. 2. Игла погнута или притуплена. 3. Номера иглы и/или ниток не соответствуют толщине ткани. 4. Для шитья особо тонких или трикотажных материалов не выбраны специальные иглы. 5. Верхняя нить заправлена неправильно. 	<p>См. стр. 8 См. стр. 8</p> <p>Смените иглу</p> <p>См. стр. 8 См. стр. 12</p>
Волнистая строчка	<ol style="list-style-type: none"> 1. Слишком сильное натяжение верхней нити. 2. Неправильная заправка верхней и нижней нитей. 3. Номер иглы слишком велик по отношению к толщине ткани. 4. Длина стежка для данной ткани слишком велика. <p>* При шитье особо тонких тканей следует использовать бумагу либо дублирующие материалы.</p>	<p>См. стр. 14 См. стр. 11,12</p> <p>См. стр. 8 Уменьшить длину стежка</p>
С изнаночной стороны ткани образуются петли	<ol style="list-style-type: none"> 1. Слишком слабое натяжение верхней нити. 2. Номер иглы не соответствует номеру ткани. 	<p>См. стр. 14 См. стр. 8</p>

НЕИСПРАВНОСТИ И СПОСОБЫ ИХ УСТРАНЕНИЯ

Неисправность	Вероятная причина	Примечание
Плохое продвижение сшиваемой ткани	1. Çóá÷àòù á ðáéèè òðáí ñíí î ðòáðà çàñí ðáí ù . 2. Ñòáæèè ñèèø èí ì ì áèèèá. 3. Çóáöù òðáí ñíí î ðòáðà òèáí è îí òù áí ù áí èç äëÿ ðáæè à ø òí î èè.	Ñì . ñòð. 25 Óááèè÷èòù äèèí ó ñòáæèà Ñì . ñòð. 7
Неравномерные стежки при обметке петель	1. Ñø èáááì àÿ òèáí ù óááðæèáááòñÿ èèè í àòÿæèáááòñÿ í àçáá. 2. Í á èñí î èüçòð òñÿ áóáèèðòò ù èá ì àòáðèèèù.	Í á ñèááóáò í áí ðááèÿòù òèáí ù í àñèèüí î Ñì . ñòð. 19
Машина не включается в работу	1. Øí òð î èòáí èÿ ì àø èí ù í á áèèð ÷áí á ÿéáèòðè÷áñèòð ñáòù. 2. xáèí î ÷í ù é ì áðáí èçì ñèèüí î çàñí ðáí òáèñòèèüí ù ì è í òñí ááì è. 3. Ì àòí áí á èí èáñí áù ááèí òòí á îí èí æáí èá äëÿ í àì î òèè 4. Í èòù çàí òàèèáñü á ÷áèí î èá.	Ñì . ñòð. 4 Ñì . ñòð. 25 Ñì . ñòð. 10 Ñì . ñòð. 24

ОБЩИЕ РЕКОМЕНДАЦИИ

1. Í î ñòí ÿí í î ñí ì í èòá í áí çáðáòí î ñí ñòí àòáèüí î ì ááèæáí èè èæü. Í á î òáèáèáèòá Ààø á áí èí áí èá í òí àø èí ù áí áðáí ÿ áá ðááí òù.
2. Èí æá ì àø èí à í ñòááèáí à ááç î ðèñí î òðà, ñáòááí é áù èèð ÷àòáèü áí èæáí áù òù áù èèð ÷áí , à áèèèá áí èæ à áù òù áù í óàà èç ðí çáðèè.
3. Í ðè î ðí ááááí èè î ðí ò èèáèòè÷áñèèð ðááí ò ì àø èí à áí èæ à áù òù î òèèð ÷áí à î ò ñáòè.
4. Í áèüçÿ ñòááèòù ááù è í á í í æ óð î áááèü – ðááèÿòí ð ñèí ðí ñòè ì àø èí ù. Í áñí áèð ááí èá ÿòí á òéàçáí èÿ ì í æáòí ðèááñòè è ñáì îí ðí èçáí èüí îí ó áèèð ÷áí èð ì àø èí ù, èèáí è áù òí äó èç ñòðí ÿ ðááèÿòí ðà ñèí ðí ñòè èèè ÿéáèòðí ááèæáòáèÿ.
5. Çàí áí ó èáì îí ÷èè î ñóù áñòáèÿéòá í à áí áèí æ÷í óð î áÿçàòáèüí î ñí áèð ááÿ áá òèí è ì î ù í îñü.
6. Í ðè î áðáí î ñí òñèá ì àø èí ù á ðááí òó îí èí æèòá îí ä î ðèæèè í óð èáí éó òèáí ù è çáí òñòèòá ì àø èí ó ááç çáí ðááèè í èòáé îí ðááí òàòù í áñèí èüèí ì èí òò Í î ñèá ÿòí á òù àòáèüí î áù ððèòá ñ í î ááðòí î ñòè ì àø èí ù áù ááèèáø ááñÿ ì áñèí . Áàø à ì àø èí à ð òí áá è ðááí òá.
7. Í ðè ððáí áí èè ì àø èí ù î áÿçàòáèüí î í î èí æèòá éòñí ÷áè òèáí è îí ä î ðèæèè í óð èáí éó, ÷òí áù èçááæòù îí áðáæáí èè îí ááðòí î ñòè èáí èè

Í ðè áù îí èí áí èè òðááí ááí èé îí ÿéáèòðí ááçí î áñí î ñòè, ñí áèð ááí èè î ðááèè ÿèñí èòáòáèèè, î ðèááááí í ù ò á í áñòí ÿù áé èí ñòðóèèè, ñòí è ñèóæáù ø ááèí î è ì àø èí ù ñí ñòááèò í à ì áí áá 10 èáò

Èí ñòðóèèèÿ î áúÿñí ÿàò î ñí ááí í î ñòè èáæáí é ì í ááèè, ÿáèÿÿñü òáòí è÷áñèè ðóèí áí áñòáí î , à í á îí ñí áèáì îí ø èòòð.