

SP series modes

(SP-CT/118T, SP-CT/218T, SP-CT/818T)

User's Manual

ИНСТРУКЦИЯ ПО ЭКСПЛУАТАЦИИ JACK JK-T818



NOTE | PLEASE READ THE USER'S MANUAL CAREFULLY

Перед эксплуатацией внимательно прочитайте инструкцию!

МЕРЫ БЕЗОПАСНОСТИ

1. Используйте данный прибор только в целях, предусмотренных данной инструкцией.
2. Убедитесь, что параметры электрической сети соответствуют техническим условиям эксплуатации прибора, указанным на этикетке.
3. Для предотвращения поражения электрическим током, не погружайте прибор в воду или другие жидкости.
4. Всегда выключайте прибор, прежде чем отключить его от электрической сети. При отключении не тяните за шнур, а возьмитесь за сетевую вилку и извлеките ее из розетки.
5. Не допускайте соприкосновения сетевого шнура с горячими поверхностями.
6. Всегда отключайте прибор от сети перед чисткой, обслуживанием, когда заполняете его водой или сливаете из него воду, или если не пользуетесь прибором в данный момент.
7. Необходимо наблюдение взрослых за детьми, когда они находятся вблизи работающего прибора. Не допускайте к прибору малолетних детей. Не оставляйте прибор без присмотра во включенном состоянии.
8. Перед тем, как убрать прибор на хранение, дайте ему полностью остыть. Затем сетевой шнур свободно обмотайте вокруг прибора.
9. Не используйте прибор с поврежденным электрическим шнуром. Следует немедленно отключить прибор от сети.
10. Если шнур питания поврежден, для предотвращения поражения током он должен быть заменен изготовителем, в сервисном центре или авторизованным лицом.
11. Не пользуйтесь прибором, если он был поврежден или его роняли. Чтобы избежать поражения электрическим током, не разбирайте прибор самостоятельно. Будьте осторожны: неправильная сборка может привести к поражению электрическим током.
12. Если необходим шнур-удлинитель, следует использовать шнур в 15 ампер. Шнур с меньшей силой тока может перегреваться. Осторожно обращайтесь со шнуром, чтобы не растянуть его и не споткнуться об него.
13. Чтобы избежать перегрузки электрической сети, не включайте одновременно несколько приборов с большой мощностью потребления.
14. При работе поверхность прибора может быть горячей. Будьте осторожны, чтобы не обжечься.
15. Следует быть осторожным, так как во время работы прибора происходят выбросы горячего пара.
16. При проверке наличия пара перед началом или во время работы прибора, не направляйте пар на людей или домашних животных во избежание получения ожога от горячего пара.
17. Заполняйте емкость только водой и следите за тем, чтобы в шланг и в емкость не попадали посторонние предметы.
18. Никогда не наливайте воду в сам резервуар, заполняйте только специальную емкость.
19. Не использовать вне помещения или в помещении, где используется аэрозольная продукция или применяется кислород.
20. Шланг и паровой носик должны находиться выше емкости с водой.
21. При работе прибора емкость для воды должен быть обязательно наполнена водой.

СОХРАНИТЕ ДАННУЮ ИНСТРУКЦИЮ

Данный прибор должен быть заземлен надлежащим образом. В случае неисправности или повреждения прибора, заземление позволяет уменьшить сопротивление электрического тока, что снижает риск поражения электрическим током. Этот прибор снабжен заземляющим проводом с вилкой. Вилка должна быть вставлена в соответствующую розетку, которая установлена и заземлена надлежащим образом в соответствии со всеми местными правилами и нормами.

ВНИМАНИЕ: неправильное подсоединение заземляющего провода может привести к поражению электрическим током.

Технические характеристики:

- используется для всех видов тканей
- удобный комплексный подвес
- телескопическая трубка для компактного хранения
- гибкий и эргономичный шланг
- легкая транспортировка за счет колесиков
- удобный слив у основания

Вес без воды - 5,5 кг

Емкость для воды – 1,8 л

Готовность - 45 сек

Время непрерывной работы – 1,1 часа

Мощность ТЭНа 450 - 1600 Вт.

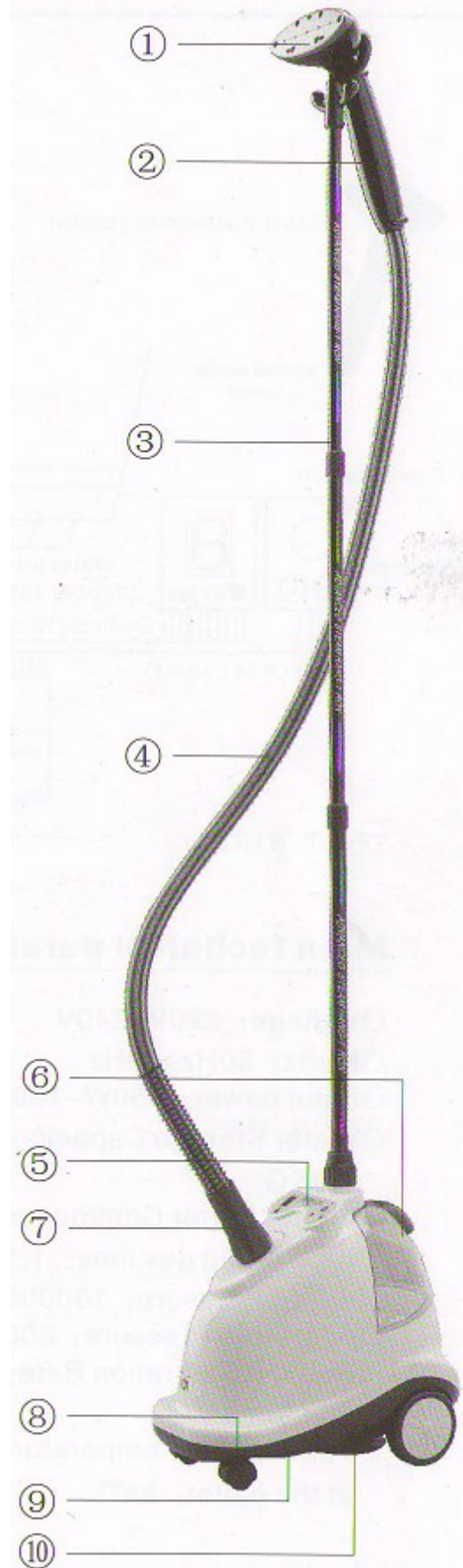
Габариты - 450×268×395 мм

Телескопическая стойка - 170 см

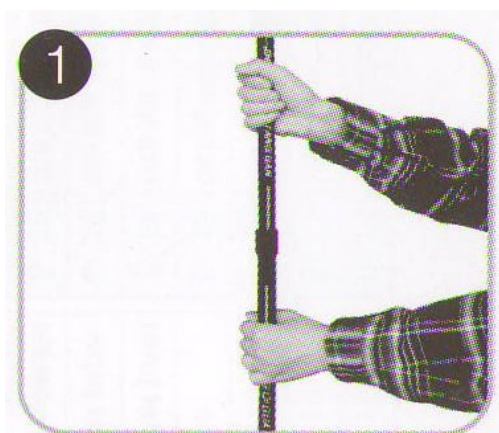
Напряжение 220В

дизайн и конструкция аппарата парово обработки с цифровой индикацией

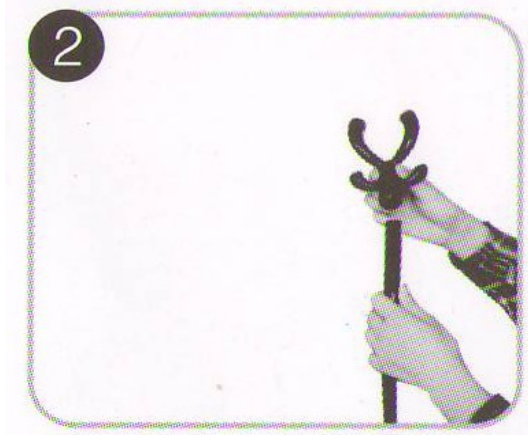
- 1 – парораспределитель
- 2 – рукоятка
- 3 – алюминиевый стержень
- 4 - теплозащитный шланг
- 5 – цифровой дисплей (1-9 уровней)
- 6 – контейнер с ёмкостью для воды
- 7 – ввинчиваемый шланговый соединитель
- 8 – ролик
- 9 – очистной выпускной клапан
- 10 – место для хранения смотанного электрического кабеля



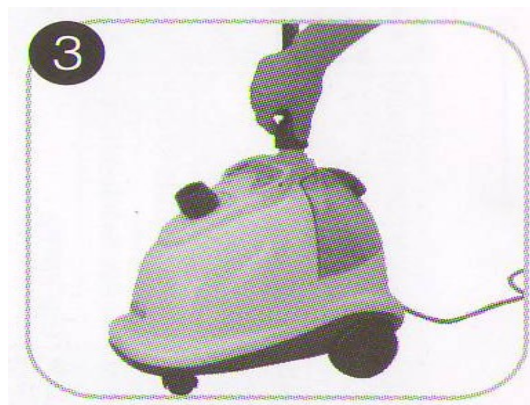
Установка/сборка



1. Подсоедините и надёжно закрепите верхний и средний стержни. Подсоедините и надёжно закрепите средний и нижний стержень. Присоедините стержни к верхней части устройства и плотно закрутите их



2. Установит “вешалку” в верхней части металлического стержня.



3. Установить парораспределительную головку в нижнюю позицию в место соединения шланга и стержней.



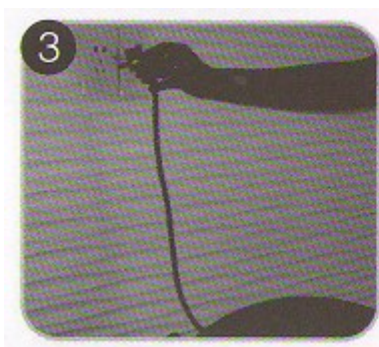
4. Подсоедините паровой шланг к паровому отверстию и закрутите его

Подготовка к работе



1. Возьмите емкость для воды и перевернув её, отвинтите крышку. Залейте в резервуар чистую воду. Затем завинтите крышку и переверните емкость.
2. Поставьте ее на прежнее место, убедившись, что она вставлена надлежащим образом.

ПРИМЕЧАНИЕ: вода должна обязательно быть холодной, но не горячей.



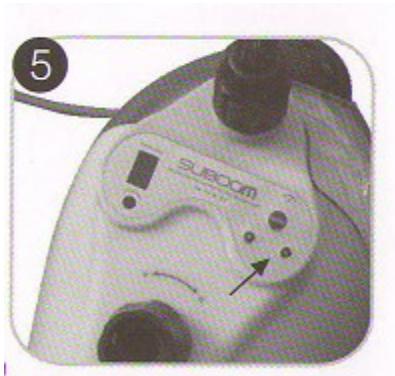
3. Убедитесь, что напряжение прибора, указанное на этикетке, соответствует напряжению электрической сети. Вставьте вилку сетевого шнура в розетку.
4. Поставьте переключатель в положение ON (ВКЛ). Загорится световой индикатор. Пар начнет выходить из носика приблизительно через 1 минуту.

Когда вода в приборе закончится, образование пара прекратится. Если вы хотите продолжить отпаривание, поставьте переключатель в положение OFF (ВЫКЛ.), извлеките емкость для воды и заполните ее (см. пункт 1), затем поставьте емкость на место и включите отпариватель.

По окончании работы, выключите отпариватель и отсоедините его от сети.

ПРИМЕЧАНИЕ: Прежде, чем складывать отпариватель, подождите, пока он полностью остынет.

Операции



5. Кнопка “+”, или “-”, используют чтобы изменить количество подаваемого пара. В также можете выполнить эту операцию нажатием кнопки на рукоятке (рис.7)
6. В процессе работы на индекаторном табло может загореться буква “L”, это означает что запас воды заканчивается. Когда Вы услышите звуковой сигнал, Вам следует заполнить резервуар водой. Когда вода заполнена рабочий процесс возобновлен. Если Вы хотите тключить парогенератор в котором ещё осталасась вода, нажмите кнопку питания в течении 2 секунд.



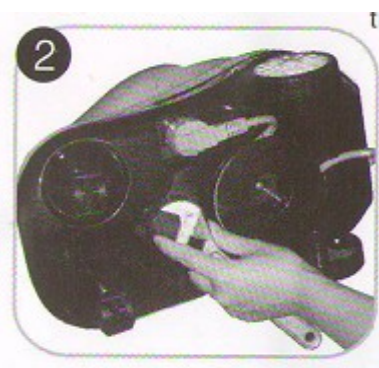
7. По окончанию работы, выключите отпариватель и отсоедините его от сети. (рис. 9)



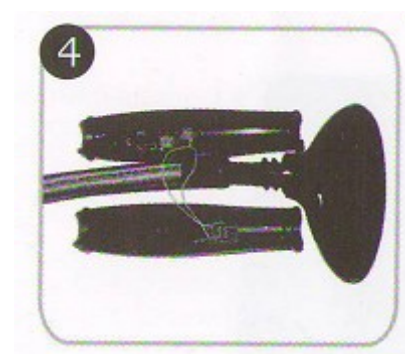
8. Не сгибайте шнур. (рис. 10)

Обслуживание

Дайте отпаривателю полностью остыть в течении 30 минут.



1. Слейте остатки воды из ёмкости и оставьте её для просушки.
2. Если машина использовалась долго, открутите винт на дне корпуса аппарата.



3. Промойте винт в воде.
4. Если батарейки на рукоятке регулируемой подачи пара требуют замены, в первую очередь выкрутите 4 болта в ручке при этом не повредите внутренние электрические провода. После замените батарейки. Они также закреплены болтами. После замены батареек, в обратном порядке осуществить операции.

Устранение неисправностей

Неисправность	Причина	Метод устранения
Из парового носика капает вода	Наличие конденсата в шланге	Поставьте шланг в вертикальное положение, чтобы вода стекла в емкость для воды
В паровом носике булькает вода		
Пар не производится	Недостаточное количество воды	Выключите отпариватель и добавьте воды

Примечание

В разных местах содержание минеральных веществ в воде варьируется. Чтобы обеспечить длительный срок службы отпаривателя, перед хранением необходимо сливать остатки воды из резервуара и емкости для воды.

Внимание: Ремонт и обслуживание машины может производить только механик. Если на вашем производстве нет механика отвечающего за обслуживание машин, обратитесь в сервисный центр.

В случае выхода машины из строя, немедленно прекратите работу на ней и сообщите механику.

Консервация

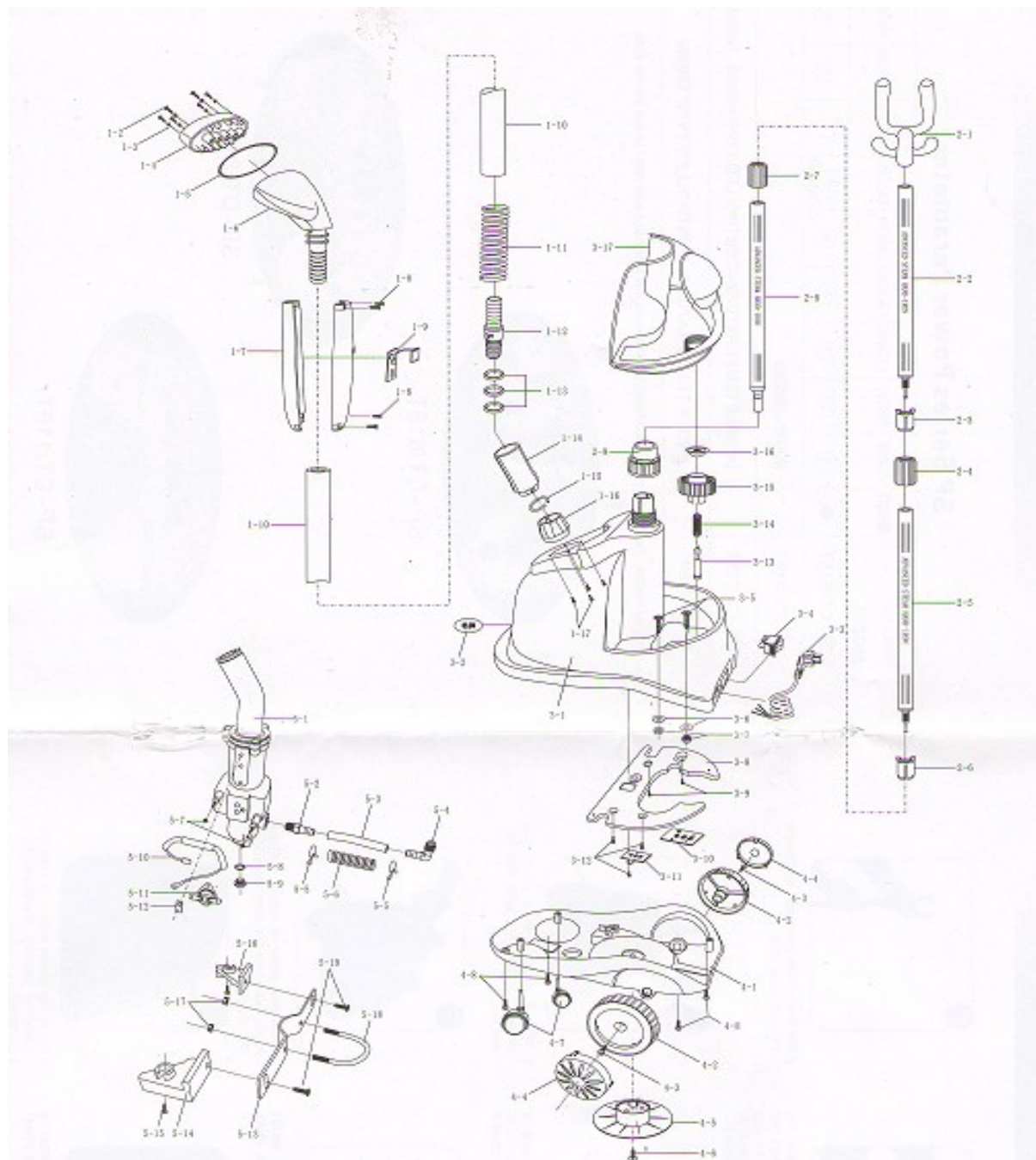
Прежде всего, необходимо слить воду из отпаривателя. Отсоедините шланг. Запакуйте отпариватель в заводскую упаковку.

Заводская упаковка позволяет избежать повреждения пресса во время транспортировки или хранения. Упаковка выполнена из экологически чистых материалов.

Вывод из эксплуатации

Слейте воду из отпаривателя. Сдайте машину в пункт переработки.

Деталировка



Accessories Diagram	1-13 the seal loop	2-8 the lower pole	3-11 the power control board	4-8 screw M4 x 16	5-10 the heat protect or 250-degree
1-2 screw M4 x 16	1-14 the insulator for joint of steam pipe	2-9 the insulator for boiler body joint	3-12 screw M3 x 8	4-7 screw M4 x 16	5-11 temperature control for 150°C
1-3 the skin for the sprinkler lid	1-15 the circlip	3-1 the upper hull	3-13 the lid of kettle for kettle	4-6 screw M4 x 16	5-12 the heat insulated casing
1-4 the lid for the steam sprinkler	1-16 the base of the joint	3-2 nameplate	3-14 small spring	5-1 the bent pole	5-13 the best insulated food casing
1-5 the seal loop for the sprinkler	1-17 screw M3 x 8	3-3 the power bus	3-15 the lid of kettle totally	5-2 the water inlet joint	5-14 the left fixed board
1-6 the sprinkler	2-1 the piston for hanging the control	3-4 switch	3-16 the 7-layers for boiler for kettle	5-3 small leather pipe	5-15 screw M4 x 16
1-7 the handle of the steam sprinkler	2-2 the upper pole	3-5 the water level indicator screw	3-17 the kettle	5-4 the best joint for the water inlet	5-16 the right fixed board
1-8 screw	2-3 the upper inflatable pole	3-6 the seal loop	4-1 the behind hull	5-5 the small circlip	5-17 screw cap M4
1-9 1.8 remote control	2-4 the protective casing of the upper pole	3-7 the screw cap M4	4-2 the behind hull	5-6 the small spring with protective cap	5-18 screw M4 x 12
1-10 air vessel	2-5 the middle pole	3-8 the body for increasing weight	4-3 screw M4 x 16	5-7 the screw cap 3mm	5-19 the fixed screw
1-11 the spring of the protector pipe	2-6 the lower inflatable pole	3-9 screw M4 x 16	4-4 the lid of the behind wheel	5-8 the sealed shim	
1-12 the joint of the steam pipe	2-7 the protective casing of the lower pole	3-10 the circuit main board	4-5 the base for assembling with	5-9 the screw for blocking water	

Электрическая схема

